



# Camperpark Hellevoetsluis

*Overzicht van binnengekomen reacties en conceptbeantwoording  
door initiatiefnemer Camping 't Weergors*

*7 september 2023*

*Auteur: Camping 't Weergors – Camperpark Hellevoetsluis*

# Inhoudsopgave

<b>1</b>	<b>Inleiding</b>	<b>4</b>
1.1	<i>Procedure tot nu toe</i>	4
1.2	<i>Reacties in het kader van participatie</i>	5
1.3	<i>Vervolg</i>	5
<b>2.</b>	<b>Beantwoording</b>	<b>6</b>
	<i>Reactie 1</i>	6
	<i>Reactie 2</i>	9
	<i>Reactie 3</i>	10
	<i>Reactie 4</i>	10
	<i>Reactie 5</i>	12
	<i>Reactie 6</i>	13
	<i>Reactie 7</i>	14
	<i>Reactie 8</i>	14
	<i>Reactie 9</i>	19
	<i>Reactie 10</i>	20
	<i>Reactie 11</i>	21
	<i>Reactie 12</i>	21
	<i>Reactie 13</i>	21
	<i>Reactie 14</i>	25
	<i>Reactie 15</i>	29
	<i>Reactie 16</i>	29
	<i>Reactie 17</i>	30
	<i>Reactie 18</i>	31
	<i>Reactie 19</i>	31
	<i>Reactie 20</i>	31
	<i>Reactie 21</i>	31
	<i>Reactie 22</i>	32
	<i>Reactie 23</i>	32
	<i>Reactie 24</i>	32
	<i>Reactie 25</i>	32
	<i>Reactie 26</i>	32
	<i>Reactie 27</i>	33

<b>3. Aangepast ontwerp</b> .....	<b>34</b>
<b>Bijlage I</b> <b>Brief 27 februari 2023</b> .....	<b>36</b>
<b>Bijlage II</b> <b>Brief 6 juli 2023</b> .....	<b>40</b>
<b>Bijlage III</b> <b>Brief 4 september 2023</b> .....	<b>43</b>

# 1 Inleiding

## 1.1 Procedure tot nu toe

Op 27 februari 2023 heeft Camping 't Weergors een brief ([zie bijlage I](#)) verspreid aan circa 60 direct omwonenden langs de Zoomweg en Nieuwe Zeedijk en andere belanghebbenden. De brief introduceerde het voornemen van Camping 't Weergors om een camperpark te realiseren op het braakliggend terrein van circa 1 hectare nabij de Nieuwe Zeedijk en Heliushaven. De brief was de start van het participatietraject in aanloop naar de formele ruimtelijke ordeningsprocedure (RO-procedure). Dit participatietraject is op initiatief van Camping 't Weergors en uit eigen beweging opgestart. De gemeente heeft meegelezen, maar maakt nog geen deel uit van de formele RO-procedure.

In de periode van 27 februari tot en met 17 maart 2023 konden omwonenden en andere belanghebbenden een reactie indienen omtrent het plan. Binnen die periode zijn er 17 reacties ontvangen. Ook na 17 maart zijn er nog reacties ontvangen, die ook in dit document verzameld zijn. Het betreft reacties tot en met 12 juli. In dit document zijn alleen reacties opgenomen die aan Camping 't Weergors zijn gestuurd. Reacties aan de gemeente zijn niet in dit document opgenomen.

In de periode tussen 27 februari en nu hebben ook diverse gesprekken met belanghebbenden plaatsgevonden. Het betreft:

- Gesprek met Natuurmonumenten, KNNV (Koninklijke Nederlandse Natuurvereniging – lokale vertegenwoordiging) en Gemeente Voorne aan Zee;
- Gesprek met bestuursleden van de watersportverenigingen aan de Heliushaven;
- Gesprek met vertegenwoordiging van Bewoners Belang Groote Weergors.

De reacties en de gesprekken vormen belangrijke input voor het verdere proces en hebben aanleiding gegeven om het concept ontwerp dat op 27 februari gepresenteerd werd, aan te passen. Zie [hoofdstuk 3](#): Aangepast ontwerp.

Op 6 juli 2023 heeft Camping 't Weergors een nieuwe brief ([zie bijlage II](#)) verspreid, dit keer in de gehele wijk bij ruim 100 adressen. Het verspreidingsgebied is nu groter omdat enkele bewoners hebben aangegeven ook graag op de hoogte te worden gebracht. Ook de reacties op deze brief zijn opgenomen in deze nota.

Op 4 september 2023 heeft Camping 't Weergors een uitnodiging voor de inloopavond op 21 september huis-aan-huis verspreid in de gehele wijk aan ruim 100 adressen (zie bijlage III).

Een aantal redenen maakten dat we veel tijd nodig hebben gehad voor deze beantwoording, namelijk:

- Veel vragen die zijn gesteld hebben veelal betrekking op de ruimtelijke onderbouwing die op dit moment nog in ontwikkeling is en die wordt gecoördineerd door RHO Adviseurs. Voor zover wij antwoord hebben, delen we die hier. Sommige antwoorden zijn echter pas compleet en definitief wanneer de ruimtelijke onderbouwing af is en daarvoor zijn we afhankelijk van derden;
- In de afgelopen maanden hebben we ook een aantal gesprekken gevoerd met stakeholders, de uitkomsten van deze gesprekken dragen bij aan deze beantwoording;
- We willen dit participatietraject zorgvuldig en met respect voor al onze stakeholders doorlopen. Dit kost tijd;
- We wilden in de zomervakantie geen belangrijke berichten aan u versturen, in verband met mogelijke afwezigheid waardoor het bericht gemist zou kunnen worden.

Wij beseffen dat we met deze nota de zorgen van omwonenden maar ten dele weg kunnen nemen en dat de beantwoording mogelijk nog incompleet is i.v.m. nog lopende onderzoeken.

We streven met dit participatietraject goed nabuurschap na in de ondernemende activiteiten die we ontplooiën. Dit is in het belang van de omwonenden, natuur en uiteindelijk dus ook voor ons om tot een duurzame bedrijfsvoering te komen.

Via de website [www.camperparkhellevoetsluis.nl](http://www.camperparkhellevoetsluis.nl) kunnen geïnteresseerden hun emailadres achterlaten om op de hoogte te worden gehouden van ontwikkelingen. Aan de inmiddels opgebouwde lijst van contacten sturen we eveneens regelmatig informatie per email.

## 1.2 Reacties in het kader van participatie

In totaal zijn er op dit moment 27 reacties ontvangen. Deze reacties zijn in voorliggende nota samengevat en beantwoord. In deze nota is ook een overzicht opgenomen van wijzigingen naar aanleiding van de reacties. In [hoofdstuk 3](#) wordt aangegeven welke aanpassingen op het conceptplan/de inrichting van het Camperpark zijn gedaan op basis van de reacties en gesprekken.

## 1.3 Vervolg

Op 21 september 2023 wordt een inloopavond georganiseerd waarin we bewoners en belanghebbenden betrekken bij het camperpark en het proces. Na de inloopavond wordt op basis van de input het plan waar nodig en mogelijk aangepast waarna de aanvraag van de omgevingsvergunning kan worden voorbereid.

Met een omgevingsvergunning buitenplanse afwijking (artikel 2.12 lid 1, sub a onder 3c Wabo) kan worden afgeweken van het bestemmingsplan. Hiervoor is het noodzakelijk dat wordt aangetoond dat voldaan wordt aan een goede ruimtelijke ordening. Dit wordt aangetoond in een zogeheten ruimtelijke onderbouwing.

Voor de uitgebreide procedure voor deze ontwikkeling is een verklaring van geen bedenkingen van de raad noodzakelijk. Aan de raad zal een verklaring van geen bedenkingen worden gevraagd voordat het ontwerpbesluit-omgevingsvergunning ter inzage zal worden gelegd. De verklaring van geen bedenkingen zal tezamen met de ruimtelijke onderbouwing en de concept omgevingsvergunning (ontwerpbesluit- omgevingsvergunning) gedurende zes weken ter inzage gelegd worden. In deze periode kan eenieder, waaronder omwonenden en andere belanghebbenden een formele zienswijze indienen omtrent het plan. Na deze periode wordt de ontwerpverklaring van geen bedenkingen als definitieve verklaring aangemerkt als geen zienswijzen worden ingediend. Indien wel zienswijzen worden ingediend, zal de raad alsnog een besluit moeten nemen om al dan niet een definitieve verklaring van geen bedenkingen af te geven, waarna de definitieve vergunning al dan niet kan worden verleend.

De tot nu toe ingediende reacties in het participatieproces dat nu plaatsvindt zijn dus geen formele zienswijzen in het vervolg van de procedure.

Wanneer deze aanvraag omgevingsvergunning inclusief ruimtelijke onderbouwing met de bijbehorende stukken bij de gemeente ingediend en gepubliceerd zijn, zullen wij de omwonenden opnieuw informeren. We verwachten dat dit in oktober plaats zal vinden.

## 2. Beantwoording

De reacties op de bewonersbrieven zijn samengevat en beantwoord. In de beantwoording wordt ook aangegeven of een reactie leidt tot aanpassing van het plan.

In verband met privacywetgeving worden de namen van particulieren niet vermeld in deze nota. In plaats van namen wordt gesproken over 'reactie 1 t/m x'.

Veel reacties hebben betrekking op hetzelfde thema. Indien van toepassing verwijzen we in de beantwoording naar eerdere reacties.

De reacties en beantwoording luiden als volgt.

### Reactie 1

#### **A. Zorg over de drukte op de aanrijroutes Zoomweg en Nieuwe Zeedijk die zal toenemen als gevolg van het camperpark.**

Dit betreft zorg over de verkeerdrukke (verkeersgeneratie) en de eventuele toename daarvan als gevolg van het camperpark. De conceptbeoordeling van de verkeersafwikkeling die door RHO Adviseurs wordt gedaan levert op dit moment de volgende inzichten. In de ruimtelijke onderbouwing wordt t.z.t. nader ingegaan op het aspect verkeer. We delen hier dat wat op dit moment bekend is.

Voor het bepalen van de verkeersgeneratie wordt aangesloten bij de kencijfers behorende bij een 'camping/kampeerterein'. Voor deze functie geldt een kencijfer van 0,4 per standplaats, exclusief 10% voor de bezoekers van gasten. Uitgaande van 63 standplaatsen bedraagt de verkeersgeneratie van de beoogde ontwikkeling ( $63 \times 0,44 =$ ) 28,2 motorvoertuigen (mvt)/etmaal gedurende een gemiddelde weekdag, oftewel ( $28,2 \times 1,1 =$ ) 31 mvt/etmaal gedurende een gemiddelde werkdag.

Zowel de Nieuwe Zeedijk als de Zoomweg is ingericht als een gebiedsontsluitingsweg-type II. Binnen het verkeerskundig vakgebied wordt op basis van Duurzaam Veilig voor GOW-type II aangehouden dat een verkeersomvang van 6.000 à 15.000 mvt/etmaal zonder problemen vlot en veilig kan worden afgewikkeld. Het huidige aantal voertuigen op de Nieuwe Zeedijk bedraagt volgens de gemeente ongeveer 2000 mvt/etmaal.

Een verkeerstoename van 31 mvt/etmaal is dan ook dermate laag dat de beoogde ontwikkeling niet zal zorgen voor extra verkeersdrukke.

Het extra verkeer onderscheidt zich qua rij- en stopgedrag en snelheid bovendien niet van het overige verkeer dat zich op de weg bevindt en zal daarmee opgaan in het heersende verkeersbeeld.

Er zijn tevens zorgen geuit over de grote snelheidsverschillen tussen het afslaan verkeer naar het camperpark en het doorgaande verkeer op de Nieuwe Zeedijk.

De Nieuwe Zeedijk is ingericht als een gebiedsontsluitingsweg met een maximumsnelheid van 50 km/u. In de gehele maand juni 2023 is door de gemeente de snelheid gemeten op de Nieuwe Zeedijk op een gedeelte met een lange rechtstand. Uit deze metingen blijkt dat er geen sprake is van massale snelheidsoverschrijdingen. Het aantal verkeersbewegingen van het camperpark is beperkt ten opzichte van het huidige gebruik van deze aansluiting door de jachthaven.

Ook zijn er zorgen geuit over de huidige snelheidsovertredingen aan de Zoomweg. Ook wij ervaren met regelmaat overlast van hardrijdend verkeer op de Zoomweg en zouden dit graag bij de gemeente agenderen. Dit staat echter los van het camperpark initiatief.

## **B. Zorg over meer geluidsoverlast en andere overlast van toeristen.**

In de ruimtelijke onderbouwing wordt t.z.t. nader ingegaan op het aspect geluidhinder. We onderscheiden twee typen geluidsoverlast: geluidsoverlast in de aanlegfase en in de gebruiksfase. In de aanlegfase zal gedurende een aantal dagen gebruik worden gemaakt van graafmachines die grondwerk verrichten. Er wordt niet geheid. De verwachting is dat een eventueel tijdelijk verstoringseffect door bouwlawaai tijdens de aanlegfase verwaarloosbaar klein is en daarmee niet significant.

In de gebruiksfase zal het geluid door de extra verkeersgeneratie van 31 mvt/etmaal wegvallen tegen het reeds bestaande (verkeers)geluid in en rond de jachthaven.

Wanneer campers voor de entree van het camperpark wachten om door de slagboom te gaan omdat ze zich nog moeten aanmelden, zullen zij op een opstelparkeerplaats staan met de motor uit (dit wordt actief gecommuniceerd).

Onze ervaring is dat men zodra de camper op zijn plek staat, deze op de plek blijft staan en men zich te voet of per fiets verplaatst gedurende het verblijf.

Met de aard en inrichting van dit camperpark willen wij een rustig toeristisch publiek aantrekken dat van de natuurlijke omgeving wil genieten en voor een kortdurend verblijf Hellevoetsluis bezoekt. De gemiddelde leeftijd van de camperaar is overigens 57 jaar, aldus het CBS (2017).

Andere overlast door toeristen zou kunnen ontstaan wanneer er groepsvorming is. In het camperpark gastenreglement worden zaken zoals groepsvorming, geluidproductie en avondrust meegenomen. Verder wordt er via beheer en toezicht ook gehandhaafd op deze aspecten.

Het camperpark bevat verder geen vertier anders dan kleine recreatieve voorzieningen zoals natuurlijk spelen en zitbankjes. Wij verwachten dan ook dat het een rustig park is.

## **C. Zorg over meer luchtvervuiling.**

In de ruimtelijke onderbouwing wordt t.z.t. ingegaan op het aspect luchtkwaliteit. De luchtkwaliteit ter plaatse van het projectgebied ligt onder de grenswaarden waaraan moet worden voldaan. Er is daarom sprake van een aanvaardbaar woon- en leefklimaat. De luchtkwaliteit zal met het camperpark niet slechter worden. Er wordt uitgebreider ingegaan op dit aspect in de definitieve stukken die horen bij de nog te publiceren vergunningaanvraag.

## **D. Zorg over natuurlijke omgeving, dieren en Natura 2000.**

Er is op het gebied van ecologie en natuur een quickscan Flora & Fauna uitgevoerd. Op basis van het verkennende onderzoek zijn enkele beschermde soorten gevonden, zoals vleermuizen, rode lijst plantensoorten, algemeen voorkomende zoogdieren en algemeen voorkomende amfibieën. Er zijn geen andere beschermde soorten en soortgroepen te verwachten in en rond het projectgebied, omdat de verspreidingsgegevens en habitatvoorkeuren daarop wijzen. In het ontwerp van het camperpark wordt rekening gehouden met de aanwezigheid van beschermde soorten en werkzaamheden worden uitgevoerd buiten het broedseizoen.

Het beheer en onderhoud van het groen gebeurt op natuurlijke wijze (bijvoorbeeld door later te maaien en maaisel kort te laten liggen voordat het af wordt gevoerd). Voor algemeen voorkomende zoogdieren en amfibieën hebben we een zorgplicht. Wanneer bij de aanleg dieren worden aangetroffen moeten ze de kans krijgen om het werkterrein te verlaten.

Het camperpark biedt ook mogelijkheden om meerwaarde te creëren voor de biodiversiteit. Meerwaarde creëren voor de ontwikkeling van biodiversiteit doen we bijvoorbeeld door:

- Randbeplanting met aan de noordzijde bosplantsoen van 7 meter breed met een minimale hoogte van 2 meter in 6-8 plantenrijen met gebiedseigen beplanting (zoals meidoorn, kardinaalsmuts, egelantier, wegedoorn, duindoorn, vlier en hondsrös). De westzijde is een struweelstrook gevarieerd met bomen en zoomvegetatie, inheems met een minimale hoogte van 1,2 meter.

- Aan de zuidzijde een natuurverbindingstrook van 1,5 meter breed met meidoornstruweel, langgras, zoomvegetatie.
- Op het terrein op twee locaties een droge berging voor het vasthouden van regenwater.
- Behoud van de bestaande schietwilg midden op het terrein. De schietwilg heeft trouwens wel onderhoud.
- Behoud van bestaande meidoorns en waar nodig verplaatsing van bestaande meidoorns.
- Tussen de camperplaatsen boomaanplant en scheidingshagen met inheemse/gebiedseigen soorten van circa 1,2 meter hoog.
- Beheer en onderhoud van het groen doen we op natuurlijke wijze (bijvoorbeeld door later te maaien en maaisel kort te laten liggen voordat het af wordt gevoerd) zodat er ruimte is voor bijzondere plantensoorten om zich te (her)vestigen.
- Nest- en verblijfplaatsen in de gebouwen die geplaatst gaan worden te creëren.

Ook wordt een stikstofberekening uitgevoerd om de effecten op Natura-2000 te berekenen. Omdat het plangebied net buiten Natura 2000 gebied ligt is areaalverlies en versnippering van Natura 2000 gebied uit te sluiten.

De voorlopige resultaten met de AERIUS Calculator voor zowel de aanleg- als de gebruiksfase laten zien dat er geen toename is van stikstofdepositie binnen stikstofgevoelig Natura 2000 gebied. Dit komt omdat het Quackgors niet is aangemerkt als stikstofgevoelig gebied. Het meest nabijgelegen gebied met stikstofgevoelige habitats betreft het Natura 2000-gebied Voornes Duin dat op minimaal 1,7 kilometer van het plangebied ligt.

Het eventueel tijdelijke verstoringseffect door bouwlawaai tijdens de aanlegfase is verwaarloosbaar klein. In de gebruiksfase zal het geluid door de extra verkeersgeneratie wegvallen tegen het reeds bestaande (verkeers)geluid.

In de huidige situatie zijn in de jachthavens reeds veel lichtbronnen aanwezig. In de aanlegfase zullen de lichtbronnen met speciale armaturen beperkt uitstralen naar de zijanten en niet naar boven zodat er een minimale lichtuitstraling naar de omgeving waarneembaar is. In de gebruiksfase zullen lage lantaarns gebruikt worden om het terrein te verlichten. De aanwezige beplanting zorgt ervoor dat er geen lichtverstoring zal zijn.

#### **E. Verplaatsingen door de wijk zorgen voor belasting en zijn niet wenselijk. De huidige situatie zorgt al voor veel drukte en overlast in de wijk.**

De meest wenselijke ontsluitingsroute vanaf het projectgebied is om het gegeneerde verkeer over de Nieuwe Zeedijk in noordelijke richting af te wikkelen, om vervolgens verder te rijden over de Zoomweg naar de aansluiting op de N497. Vanaf hier kunnen de campers in westelijke richting worden afgewikkeld naar de aansluiting op de N57, of in oostelijke richting via de Amnesty Internationallaan.

Met behulp van bewegwijzering, (online) communicatiemiddelen en andere maatregelen kunnen we proberen te voorkomen dat campers niet binnendoor rijden via de Gorslaan als zij bijvoorbeeld naar het Evertsenplein rijden om boodschappen te doen. Een voorbeeld daarvan is dat we een aantal deelfietsen ter beschikking stellen voor het doen van boodschappen. Ook adviseren we mensen voor vertrek via automatische e-mails wat de beste route is om het camperpark te verlaten.

#### **F. Zorgen over aantasting natuur en woongenot.**

De uitstraling van het terrein zal veranderen met deze nieuwe bestemming. De inrichting van het park gebeurt met respect voor de natuur en in overleg met natuurbeherende organisaties. Verder verwijzen wij u naar antwoord [1D](#).

#### **G. Verzoek om snel in gesprek te gaan. Uitgangspunt is dat alle wettelijke procedures worden gevolgd en rekening wordt gehouden met bezwaren omwonenden. Samenwerken aan een acceptabele oplossing is wenselijk.**

Met de informatiebrief die op 23 februari 2023 is verspreid is het participatietraject gestart en de vervolprocedure is uitgelegd onder hoofdstuk [1.3](#).

Het gestelde is ook het voornemen van Camping 't Weergors.



## Reactie 2

**A. Een leuk initiatief dat past binnen het recreatieve karakter van de haven.**

Dit is ter kennisname ontvangen.

**B. Een onbeheerde camperplaats kan makkelijk ongewenste activiteiten aantrekken. Wie is verantwoordelijk voor het regelmatige toezicht, schoonmaak sanitair, afvalinzameling en onderhoud?**

Vanuit Camping 't Weergors zal dagelijks beheer en toezicht plaatsvinden op het camperpark. De planvorming voorziet ook in een beheerders-chalet die benut kan worden voor een locatiebeheerder.

**C. Komt er een contact knop bij de toegang want er zijn altijd personen die problemen hebben bij de toegangspoort. Komt er een cameratoezicht bij de poort? Volledig onbeheerd werkt niet in NL.**

Dat zijn we volledig met u eens; volledig onbeheerd is geen optie.

Een camera op een strategische plek is zeker een optie. Ook een contactmogelijkheid richting de receptie van 't Weergors hoort daarbij.

**D. Komt er een elektronisch boeking en reservering systeem via website oid?**

Ja dat komt er inderdaad. Via diverse platforms (waaronder waarschijnlijk ACSI) zal het park vindbaar zijn.

**E. Bij welke organisatie wordt deze camperplaats aangemeld. ACSI?**

Zie hierboven bij D.

**F. De verkeerssituatie bij de afslag naar de havens is al moeilijk en niet ongevaarlijk door gebrekkig overzicht. Een extra in/uitgang voor de camperplaats waar mensen met grote campers manoeuvreren helpt niet. Zorg dat de verkeerssituatie aangepast wordt aan de nieuwe situatie.**

We hebben op basis van de reacties, gesprekken en het conceptverkeersonderzoek geconcludeerd dat de ingang van het camperpark in de eerste versie van het ontwerp niet ideaal gesitueerd was. Het zou mogelijk leiden tot extra knelpunten bij het kruispunt. Om de verkeersveiligheid beter te borgen hebben we de locatie van de entree gewijzigd in het herziene ontwerp. Het camperpark wordt nog steeds via de noordzijde ontsloten, maar de aansluiting op de Heliushaven is verder naar het westen gelegd. Dit geeft geen verkeersknelpunt meer bij de scherpe bocht en deze bocht blijft daarmee overzichtelijk. Waar de ingang uiteindelijk gesitueerd wordt is afhankelijk van de definitieve ruimtelijke onderbouwing.

Voor verdere toelichting over de verkeerssituatie verwijzen we u graag naar reactie [1A](#).

**G. De camperplaats zou voor kortdurende bezoeken moeten zijn en niet ontaarden in een semi-permanente zomerplek door de bezoekduur te beperken tot 1 week. Voor langere bezoeken naar de camping verwijzen.**

Ook dat zijn we volledig met u eens. Het camperpark is bedoeld voor toeristen met kort verblijf. Het verblijf beperken tot 1 week is wellicht wat kort, 3 weken is meer gebruikelijk.

**H. De afstand tussen de campers is beperkt en 63 campers op klein terreintje is veel. Overweeg om de kwaliteit te borgen door het aantal campers te beperken.**

Voor een redelijke exploitatie is dit het minimumaantal plaatsen. De standplaatsgrootte ligt tussen 80-90m<sup>2</sup>. Dit is gemiddeld ruimer dan andere camperplaatsen waar de oppervlakte 55-90m<sup>2</sup> is. De bezetting zal naar verwachting alleen in het hoogseizoen vol zijn.

## Reactie 3

- A. We hebben in deze fase van de planning vooral vragen over de wegen-infrastructuur bij de ingang van de geplande Camperplaats. De toerist staat nu gepland vanaf de Nieuwe Zeedijk precies op de kruising van de Heliushaven. Nu reeds moet het verkeer juist op deze plek via een relatief smalle weg en door een haakse bocht naar onze haven. Dat is geen ideale situatie. Die situatie kan mogelijk verder verslechteren door aankomende en vertrekkende campers.**

We hebben op basis van de reacties, gesprekken en het verkeersonderzoek geconcludeerd dat de ingang van het camperpark in de eerste versie van het ontwerp niet ideaal gesitueerd was. Het zou mogelijk leiden tot extra knelpunten bij het kruispunt. Om de verkeersveiligheid beter te borgen hebben we de locatie van de entree gewijzigd in het herziene ontwerp. Het camperpark wordt nog steeds via de noordzijde ontsloten, maar de aansluiting op de Heliushaven is verder naar het westen gelegd. Dit geeft geen verkeersknelpunt meer bij de scherpe bocht en deze bocht blijft daarmee overzichtelijk. Waar de ingang uiteindelijk gesitueerd wordt is afhankelijk van de definitieve ruimtelijke onderbouwing.

Voor verdere toelichting over de verkeerssituatie verwijzen we u graag naar Reactie [1A](#).

- B. Wij verzoeken u in de verdere uitwerking van de plannen rekening te houden met onze bezwaren door ervoor te zorgen dat de weg-infrastructuur op deze locatie zal verbeteren opdat onze leden geen overlast zullen ervaren van de geplande camperplaats.**

Met bovenstaande maatregelen wordt voorzien op een verantwoorde verkeersafwikkeling, ontsluiting en een veilig verkeersbeeld. Diverse fases van het project zullen we eveneens afstemmen met de watersportverenigingen.

## Reactie 4

- A. De laatste jaren hebben we gemerkt dat jullie rondom de camping bezig zijn met natuurvriendelijke maatregelen: De slootkanten die schuin aflopen om de dieren, die erin leven, tegemoet te komen; De prachtige wilde bloemen 's zomers; De aanblik van de camping die door jullie verfraaid is door rijen dennen. Enz. enz. We hebben daar heel veel waardering voor. Dus toen wij jullie schrijven in handen kregen over het op handen zijnde camperpark waren we er in eerste instantie gerust op dat jullie er iets moois van gaan maken en zorgen dat we er weinig overlast van zullen hebben. Daarbij hebben we bewondering voor jullie ondernemerschap. Als belanghebbende bewoners, precies wonende bij de genoemde bocht bij de nieuwe Zeedijk, kennen wij deze lokale situatie goed. We zien een aantal bezwaren voor onszelf en overige nabije omwonenden.**

We waarderen het dat jullie met deze open blik naar het plan hebben gekeken. De camping investeert inderdaad veel in het nemen van natuurvriendelijke maatregelen. Dat beogen we ook te doen bij dit camperpark. Enkele voorbeelden daarvan zijn opgenomen in de beantwoording van reactie [1D](#).

- B. De in- en uitgang van het camperpark ligt precies in de bocht van de Nieuwe Zeedijk. Bij afslaand verkeer ontstaan grote snelheidsverschillen t.o.v. het doorgaande verkeer met toenemende kans op ongelukken. Wij weten en horen hoe hard er soms gereden wordt op de dijk.**

We hebben op basis van de reacties, gesprekken en het verkeersonderzoek geconcludeerd dat de ingang van het camperpark in de eerste versie van het ontwerp niet ideaal gesitueerd was. Het zou mogelijk leiden tot extra knelpunten bij het kruispunt. Om de verkeersveiligheid beter te borgen hebben we de locatie van de entree gewijzigd in het herziene ontwerp. Het camperpark wordt nog steeds via de noordzijde ontsloten, maar de aansluiting op de Heliushaven is verder naar het westen gelegd. Dit geeft geen verkeersknelpunt meer bij de scherpe bocht en deze bocht blijft daarmee overzichtelijk. Waar de ingang uiteindelijk gesitueerd wordt is afhankelijk van de definitieve ruimtelijke onderbouwing.

Voor verdere toelichting over de verkeerssituatie verwijzen we u graag naar Reactie [1A](#).

- C. Bij aankomst en vertrek van campers ontstaat extra geluidshinder door afremmen, optrekken, dichtslaan van portieren bij het inchecken, mogelijk toeteren, harde muziek, afscheid nemen en schreeuwen. Van groot belang is op welk tijdstip dit plaatsvindt. De kans op geluidshinder bestaat vooral voor de lageregelegen woonwijk, omdat**

**die zich direct nabij genoemde bocht bevindt. (mede gezien door de overheersende windrichting zuid of zuidwest)**

Onze ervaring leert dat mensen uiterlijk 20:00 op de plaats van bestemming willen zijn. Wij zullen in de communicatie-uitingen ook stimuleren dat men tot een bepaalde tijd kan inchecken. Ook stimuleren wij dat mensen vooraf een camperplaats reserveren, hierbij geven ze hun kenteken door en kunnen ze direct doorrijden wanneer zij voor de slagboom staan. Dit betekent dat het grootste deel van de gasten niet hoeft uit te stappen bij aankomst op het terrein en meteen door kan rijden naar de gereserveerde camperplaats.

Vertrekkende gasten zullen tot circa 12:00 op de plaats kunnen blijven op de dag van vertrek. Bij vertrek kunnen zij zonder te stoppen door de slagboom rijden en hun weg vervolgen.

Met de aard en inrichting van dit camperpark willen wij een rustig toeristisch publiek aantrekken dat van de natuurlijke omgeving wil genieten en voor een kortdurend verblijf Hellevoetsluis bezoekt. De typering van toeteren en schreeuwen past niet bij de doelgroep die we voor ogen hebben. Ook op de huidige camping kennen we dit gedrag niet van de campertoerist. De door u geschetste gang van zaken zijn gelukkig zeer ongebruikelijk, is onze ervaring. Mocht deze situatie zich toch voordoen, dan zullen we hierop handhaven.

**D. Hinder door stank door afremmend en optrekkend verkeer, vuilcontainers en sanitaire voorzieningen.**

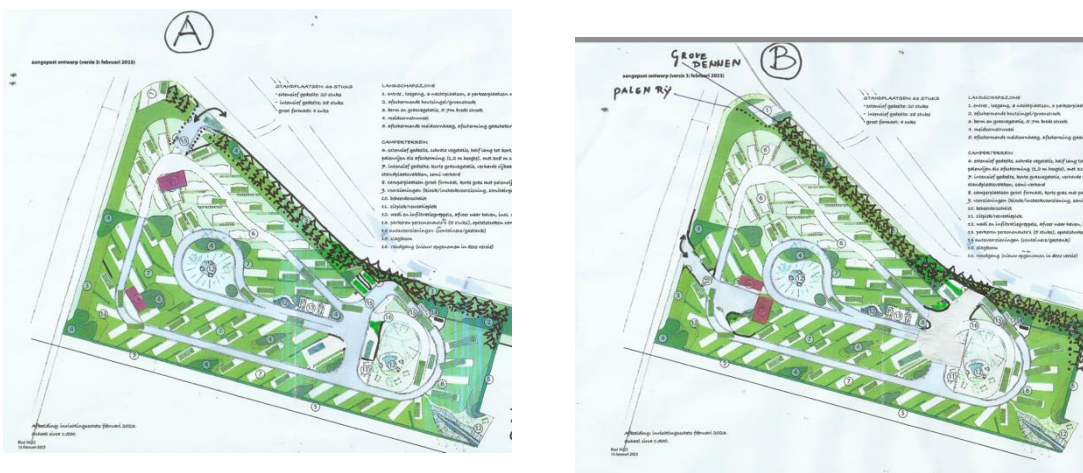
De vuilcontainers op het recyclestation worden achter de bosplantsoenstrook gesitueerd en zo ingericht dat stankhinder beperkt blijft. De containers worden regelmatig geleegd door een erkende afvalverwerker. De afvalverwerker zal het terrein via de hoofdingang oprijden. Indien toegestaan gezien de ingraafdiepte overwegen wij ondergrondse inzameling. In dezelfde zone bevindt zich ook de servicestraat voor het ledigen van grijs water (in de grond via een loospot), het ledigen van chemisch toilet (via een geurloze automaat en via een apart lozingspunt aangesloten op het vuilwaterriool). De geurcirkel van de genoemde onderdelen ligt tussen de 10 en 40 meter. De dichtstbijzijnde tuin ligt op circa 70 meter afstand. Derhalve is geen hinder te verwachten.

**E. Overlastgevende gasten omdat toezicht lijkt te ontbreken en er geen bemande receptie is.**

Het camperpark heeft geen receptie. Er is wel sprake van toezicht, hier wordt op diverse manieren invulling aan gegeven. Ten eerste zal er camerabeveiliging zijn. Ten tweede beheren we het camperpark vanuit Camping 't Weergors, waar 24/7 een (technisch)beheerder aanwezig is waar een beroep op kan worden gedaan bij calamiteiten, storingen of overlast. Ten slotte hebben we op het park ruimte gereserveerd voor een beheerders-onderkomen, zodat we ook op het terrein de mogelijkheid hebben om een beheerder te laten werken.

Adviezen zoals voorgesteld in getekende bijlage:

**F. Verplaats de entree van het camperpark zoals voorgesteld in voorstel A of B (zie gewijzigde plattegrond).**



Hartelijk dank voor de suggestie. Deze alternatieven zijn bestudeerd en hebben geleid tot aanpassing van het ontwerp.

- G. Zet langs de hele wegzijde van het camperpark een groenblijvende haag van dennen en tussen dennen en camperpark een palenrij. Deze afscheiding met grove dennen sluit ook goed aan bij de reeds aanwezige begroeiing langs de weg bij Cape Helius. (zie tekening A of B).**

In het eerste ontwerp gingen we nog uit van berm- en grasvegetatie met op diverse plekken meidoornstruweel langs de noord- en westzijde van het camperpark. In het nieuwe ontwerp hebben we gekozen voor een verdichte groenstrook langs de gehele rand van het camperpark. Deze strook omvat aan de noordzijde bosplantsoen met een minimale hoogte van 2 meter in 6-8 plantenrijen met gebiedseigen beplanting. De westzijde is een struweelstrook gevarieerd met bomen en zoomvegetatie, inheems met een minimale hoogte van 1,2 meter.

- H. Plaats de genoemde nachtplaatsen voor campers niet in de genoemde bocht, maar zo ver mogelijk verwijderd van de woonwijk. (zie tekening A en B). Dit i.v.m. laat aankomende campers, die gebruik maken van de nachtplaatsen en mogelijk ook weer vroeg vertrekken. Dit alles kan erg veel geluidoverlast geven in de nachtelijke uren.**

Hartelijk dank voor de suggestie. De nachtplaatsen uit het eerdere ontwerp komen in het nieuwe ontwerp niet terug.

- I. We rekenen op een harmonische samenspraak om tot een goed resultaat te komen. Het gaat ons wel heel erg aan het hart als we hier niet meer de rustige woonomgeving zullen hebben waar we ooit voor gekozen hebben door juist hier een huis te kopen.**

Dat lijkt ons een uitstekend uitgangspunt. Mede gezien de al aanwezige voorzieningen in de omgeving en aanpassingen in het ontwerp door deze feedbackronde valt niet te verwachten dat het woongenot aangetast zal worden.

## Reactie 5

- A. Niet blij met het voornemen. De grootste bezwaren zijn: Aantasting van de natuurlijke omgeving.**

In de beantwoording van reactie 1D worden veel aspecten van de natuurlijke omgeving behandeld. In reactie 6A wordt ook de aard van huidige bestemming besproken. We verwijzen u graag [1D](#) en [6A](#).

- B. Aantasting van onze leefomgeving in algemene zin**

Veel aspecten die horen bij de kwaliteit van de leefomgeving worden omschreven in de reacties [1A](#), [1B](#), [1E](#) en [1F](#).

- C. Vergroting van al bestaande verkeersoverlast en vergroting van de verkeersonveiligheid**

Het onderdeel verkeer wordt behandeld in reactie [1A](#).

- D. Wij sluiten ons derhalve aan bij een initiatief van buurtbewoners om hiertegen bezwaar te maken.**

Dit is ter kennisname ontvangen.

- E. We snappen heus wel dat jullie als ondernemers dit graag willen. Maar een groot deel van het meest westelijke deel van Voorne is inmiddels ingeruimd voor vakantie accommodaties in de breedste zin van het woord. De natuurlijke ruimte staat onder druk en daar word je als mens toch niet blij van!**

Dit is ter kennisname ontvangen. Een van onze motivaties om dit initiatief te nemen is dat een camperpark goed past bij de recreatieve ambities van de gemeente Voorne aan Zee die erop gericht is om ook buiten het hoogseizoen toeristisch-recreatieve aantrekkingskracht te bieden. Een camperpark bestaat nog niet op Voorne-Putten en zal een toegevoegde waarde leveren aan het toeristisch-recreatieve product.

Het betreffende perceel is in de visie op de recreatieve zone – Gebiedsuitwerking Quackstrand – Haringvlietdam opgenomen als een van de schakelpunten tussen Vesting en het Quackstrand. Het streven is om hier een aantrekkelijke voorziening voor recreanten/bezoekers te situeren met een hoogwaardige landschappelijke uitstraling en kwaliteit in aansluiting op het Gorzengebied.

Voor alle duidelijkheid: in ons plan is geen horecavoorziening opgenomen. De camperplaats gasten maken indien gewenst gebruik van de omringende horecagelegenheden.

## Reactie 6

**A. Allereerst mag volgens het huidige bestemmingsplan een watersport gebonden activiteit op het terrein plaatsvinden. Vervolgens komt het camperterrein wel heel dichtbij bij het zeer kwetsbare Natura 2000 gebied het Haringvliet en het Quackgors te liggen, welke gebieden juist moeten worden ontzien van allerlei storende lawaaiachtige activiteiten.**

Het thema natuur beantwoorden we in reactie 1D. Wat betreft het bestemmingsplan: De te ontwikkelen locatie heeft al een hele geschiedenis. Begin jaren 2000 is het vakantiepark Cape Helius gerealiseerd. De resterende overgebleven locatie kreeg de bestemming 'Bedrijven, watersportservicepunt'. Op 22 maart 2011 is het vigerende bestemmingsplan Heliushaven door de raad vastgesteld. Primaire bestemming van bedoelde locatie is 'Bedrijven'.

Oorspronkelijk was het de bedoeling dat er een watersportservicecentrum gevestigd zou worden. De ontwikkeling daarvan kent vanaf het begin een aantal forse belemmeringen. De bestemmingsplanvoorschriften zijn te krap voor de ontwikkeling van een watersportservicecentrum volgens de eisen van deze tijd.

Met de keuze om in de Veerhaven een volwaardig watersportservicecentrum te ontwikkelen, is de behoefte aan een watersportservicecentrum in de Heliushaven niet meer aanwezig. De locatie is opgenomen in de lijst met ontwikkellocaties. Het college heeft besloten op de locatie niet langer een watersportservicefunctie te realiseren maar een (overwegend) recreatieve bestemming te geven, welke veel meer past bij de reeds aanwezige functies in de omgeving.

**B. Nu is het zo dat uw camping al menigmaal per jaar geluidsoverlast in onze in onze woonomgeving veroorzaakt, straks met de camperplaats het hele jaar door. Opgemerkt moet ook worden dat de camperplaats bovenaan de dijk staat en het geluid van startende, manoeuvrerende campers rechtstreeks onze lageregelegen tuin inrolt....**

Wij gaan graag met de afzender in gesprek over de overlast die op dit moment wordt ervaren. Wij krijgen amper signalen uit de omgeving dat er sprake is van dit soort terugkerende geluidsoverlast.

Wel valt het ons op dat er regelmatig uit de nabije omgeving geluidsoverlast is, veroorzaakt door bijvoorbeeld verkeer op de Zoomweg, festivals in de gemeente, feestjes in de buurt, zelfs Concert at Sea op de Brouwersdam kun je horen bij een zuidwestelijke wind.

Wanneer de camping iets organiseert waarbij geluidsoverlast te verwachten is, zijn wij gewend om de buurt daarover te informeren.

Mocht er overlast ervaren worden, dan raden wij aan om telefonisch contact met ons te zoeken zodat we de ervaren overlast kunnen onderzoeken en daarnaar kunnen handelen.

De te verwachte geluidsoverlast door de aanwezigheid van het nieuwe camperpark is verwaarloosbaar klein en zal opgaan in het heersende verkeersbeeld. Voor de verdere beantwoording van de thema's verkeer en geluid verwijzen we u naar reactie [1A](#) en [1D](#).

**C. De extra verkeersbewegingen doen aan eventuele hinder ook mee, kortom: realiseer het hele gebeuren op de camping zelf; dat voorkomt een hoop overlast voor mens (als bewoner) en natuur.**

Op 't Weergors komen nu al veel campers. We weten uit ervaring dat deze komen voor de rust en omgeving en graag gebruik maken van lokale winkels en restaurants. Dit publiek verwachten we ook op het nieuwe camperpark, aangevuld met de campertoerist die geen voorzieningen die gebruikelijk zijn op een camping nodig heeft. Campertoeristen die de voorzieningen van een camping waarderen zullen dus ook welkom blijven op de huidige camping. Op de voorgenomen uitbreiding langs de Haringvlietweg aan de noordkant van de camping gaan we andere doelgroepen bedienen.

- D. Opgemerkt dient ook te worden, dat u wel een zeer korte termijn hanteert tussen het verzenden van uw brief met het plan aan de omwonenden en de termijn dat eventuele bezwaren en opmerkingen aan uw adres kunnen worden verstuurd! Niet echt Democratisch vind ik, ook niet voor diegenen die de brief niet op tijd konden ontvangen (vakantie ed.).**

Ter kennisname ontvangen. Zie verdere procedure [1.3](#), waarin het nog mogelijk is om te reageren op het plan.

## Reactie 7

- A. Het lijkt ons ongewenst om meer gemotoriseerd verkeer en toeristen te trekken naar een locatie die letterlijk aansluit op het natuurgebied de Quackgors. Zowel de toename van het gemotoriseerde verkeer als de aanwezigheid van meer toeristen zullen geluidshinder, milieuvuiling en hinder in het algemeen met zich meebrengen. De flora en fauna zullen door de komst van Camperpark Hellevoetsluis schade oplopen, of op zijn minst onder druk komen te staan, hetgeen ongewenst is.**

Voor de beantwoording van deze vraag verwijzen wij u graag naar reactie [1A](#) (thema verkeer), [1B](#) (geluid), [1C](#) (luchtvervuiling), en [1D](#) (natuur & Natura 2000).

- B. Met de komst van Camperpark Hellevoetsluis zullen naar verwachting de huidige camperplaatsen van Camping 't Weergors naar de nieuwe locatie verhuizen. Het lijkt voor de hand te liggen dat de vrijgekomen plaatsen op camping 't Weergors ingezet gaan worden voor uitbreiding van recreatiemogelijkheden (tenten en/of vakantiehuisjes etc.). Zomers zal daardoor het verkeer van campinggasten, die bijvoorbeeld naar de supermarkt gaan, over de Gorslaan toenemen. De komst van Camperpark Hellevoetsluis betekent niet alleen een toename van drukte op de Zoomweg en de Nieuwe Zeedijk, maar ook op de Gorslaan.**

Voor de beantwoording van deze vraag verwijzen wij u ook graag naar reactie [1A](#).

Een deel van de campers die nu bij 't Weergors te gast zijn zal mogelijk kiezen voor de nieuwe camperlocatie. De door de afzender geschetste ontwikkeling is echter niet de insteek van dit plan.

Per saldo zal er niet meer verkeer vanuit Camping 't Weergors door de Gorslaan gaan als gevolg van het camperpark.

De gasten van het nieuwe camperpark zullen via routing en bewegwijzering worden aanbevolen om de route over de Zoomweg te kiezen bij het verlaten van het camperpark naar een nieuwe bestemming. Tijdens hun verblijf zullen de gasten zich naar verwachting voornamelijk te voet of per fiets verplaatsen.

- C. Vanwege de nadelige effecten op natuur, milieu en de wijk is het niet wenselijk om een louter commercieel camperpark aan de Nieuwe Zeedijk te Hellevoetsluis te realiseren.**

In onderdeel A en B is reeds ingegaan op deze bezwaren.

## Reactie 8

- A. Pertinent tegen camperpark om volgende redenen: Geluidsoverlast**

We verwijzen u naar reactie [1B](#) voor de beantwoording van deze reactie.

- B. Vrije uitzicht vanuit huis wordt belemmerd. Inkijk vanuit het camperpark in mijn tuin.**

Door de genomen maatregelen zoals de randbeplanting in het nieuwe ontwerp is er geen sprake van inkijk vanuit het camperpark in de nabijgelegen woningen.

- C. Grote toename van verkeersbewegingen met zware voertuigen.**

We verwijzen u naar reactie [1A](#) voor de beantwoording van deze reactie.

#### **D. Waardevermindering van huis.**

Iedereen heeft het recht om een planschade procedure te starten als er sprake is van nadelige gevolgen door een planologische wijziging.

#### **E. Zorg over extra verkeersbewegingen van dagrecreanten die overdag op de Haringvlietdam staan en voor de nacht een plek zoeken op het camperpark en in de vroege weer vertrekken. Hoeveel extra verkeersbewegingen levert dat op?**

Bij de circa 40 camperplaatsen die we op dit moment al op Camping 't Weergors hebben zien we dat campers tussen 13:00 en 20:00 reizen en geleidelijk aankomen. Een enkeling komt na 20:00 binnen. Wij sturen dit door communicatie. Op het nieuwe camperpark zal dit beeld niet veel anders zijn. Mensen kunnen bovendien online al zien of er nog plaatsen beschikbaar zijn, en indien gewenst kunnen zij de plaats meteen reserveren.

Uit de beoordeling van de verkeerssituatie blijkt dat de campers een te verwachten verkeerstoename genereren van gemiddeld 31 motorvoertuigen per dag. Op piekmomenten, bijvoorbeeld in weekenden en vakanties, zal dit hoger liggen. Op dalmomenten lager. We verwijzen u naar het antwoord bij reactie [1A](#).

#### **F. Heeft u overwogen om de huidige camping aan de Zuiddijk 2 uit te breiden? Dit geeft u vele voordelen. U heeft daar alle faciliteiten, die hoeft u niet opnieuw op te richten, het scheelt u bovendien veel geld. Daarnaast kunt u gebruik blijven maken van uw huidige ontsluiting echter deze ontsluiting blijft overlast opleveren. Een betere ontsluiting is een ontsluiting vanaf de Zoomweg of nog beter direct vanaf de N497- U zou de wijk een grote dienst bewijzen en u kunt eindeloos uitbreiden zonder overlast te veroorzaken.**

De huidige ontsluiting van Camping 't Weergors is geen onderwerp in dit traject, het signaal dat u geeft over de ervaren overlast m.b.t. de huidige ontsluiting van de camping is belangrijk. We zijn benieuwd waar de overlast precies vandaan komt en ervaren wordt. Verder verwijzen wij u naar het antwoord bij reactie [6B](#).

#### **G. Ik zie op de tekening bij nummer 10 een beheerders chalet. Is dit chalet bedoeld voor opslag of gaat er iemand in het chalet wonen? Is er 24 uur per dag / 7 dagen in de week een beheerder op het park? Zo ja, dan begrijp ik de opmerking niet dat het beheer vanaf het Weergors gebeurt.**

In ons ontwerp is geen receptie nodig omdat het reserveren van een camperplek zoveel mogelijk geautomatiseerd wordt. Beheer en toezicht wordt geregeld via het naastgelegen Camping 't Weergors. Tevens is er ruimte gereserveerd voor een beheerdersonderkomen zodat ook op locatie beheer mogelijk is. We willen de campertoerist net als op onze huidige camping een rustige en veilige omgeving bieden om te recreëren. Als daar op bepaalde momenten toezicht door middel van fysieke aanwezigheid door een beheerder nodig is, zullen we dat uiteraard inzetten.

#### **H. Wat zijn de voorgenomen openingstijden van het camperpark?**

Late aankomsten (bijvoorbeeld na 21:00) zullen we ontmoedigen. Vroeg vertrek (bijvoorbeeld voor 08:00) idem dito.

#### **I. Bij nummer 1 op uw bijgevoegde overzicht, zie ik drie nachtplaatsen. Dit suggereert dat na sluitingstijd hier campers kunnen overnachten. Daarmee geeft u de mogelijkheid om 24 uur per dag op het camperpark aan te komen. Realiseert u zich wat voor extra geluidsoverlast dit teweeg kan brengen?**

In het nieuwe ontwerp zijn deze nachtplaatsen weggelaten. We bieden dus geen mogelijkheid om 'buiten de poort' te overnachten.

#### **J. Realiseert u zich dat de nachtplaatsen totaal niet afgeschermd zijn door enige barrière en daardoor nog extra veel geluidsoverlast produceren en ook altijd in de nachtelijke uren?**

Zie antwoord bij reactie 8I.

**K. Wanneer de drie camper nachtplaatsen bezet zijn? Mag de vierde en vijfde camper dan in het gras parkeren aan de Zeedijk? Indien niet? Wie gaat daar handhaven? Wat gaat u doen als tijdens de zomerperiode de hele Nieuwe Zeedijk volstaat met laatkomers?**

Zie punt 8I. Deze situatie zal zich met de aanpassing in het ontwerp naar verwachting niet voordoen. Indien nodig zullen we laatkomers erop attenderen dat ze niet in het gras mogen parkeren.

**L. Kunt u zich voorstellen dat deze nachtplaatsen een extra aanzuigende werking heeft voor laatkomers om goedkoop (gratis) de nacht door te brengen en voor dag en dauw weer te vertrekken naar de stranden? Het zou veel beter zijn de laatkomers te verwijzen naar de camping aan de Zuidoost en de nachtplaatsen te laten vervallen. Dan heeft u daar het overzicht, dan heeft ook u de nachtelijke overlast in plaats van wij en kunt u het proces begeleiden en voorkomt u misbruik. Laat die nachtplaatsen aan de Nieuwe Zeedijk vervallen!**

Zie punt 8I. Hartelijk dank voor uw suggestie.

**M. Is het gebruik van een geluidinstallatie (radio, sound-box, o.i.d.) in de buitenlucht toegestaan? Zo, ja is er een voorschrift m.b.t. de toegestane tijd en is er een limiet aan de hoeveelheid te produceren decibel? Indien er voorschriften zijn, vraag ik me af wie deze gaat handhaven?**

Net zoals op de huidige camping komen er parkregels waar onder andere het ten gehore brengen van geluid aan de orde komt. Met beheer en toezicht zien we er uiteraard op toe dat de regels worden gerespecteerd.

**N. Moderne campers zijn uitgerust met generatoren. Mogen deze generatoren op het park gebruikt worden? Zo ja, is daar een tijdslimiet aan verbonden?**

Op de huidige camping waar veel moderne campers komen, hebben wij nooit overlast ervaren van generatoren. Campers kunnen bovendien voor hun stroombehoefte aansluiten op een stroompaal waardoor ze een eventueel aggregaat over het algemeen niet nodig hebben.

**O. Bent u zich ervan bewust dat de schaal van het aangepaste ontwerp niet circa 1:500 is. Als dat wel zo is dan zijn de getekende campers 3,5 meter lang. Ik schat af dat de schaal minstens 1:800 is. Kunt u aangeven wat de juiste schaal is? Kunt u een tekening overleggen op juiste schaal?**

Het concept ontwerp is getekend op schaal 1:500 in A3 Formaat. We gaan uit van campers die variëren van 5 tot 13 meter lengte. Voor de grootste campers zijn grote plaatsen beschikbaar.

**P. In de legenda bij L2 vind ik "wadi en infiltratie greppels, afvoer naar de haven. Wat wordt hier afgevoerd? Wat is de functie van de wadi? Is het toegestaan om te lozen op oppervlaktewater?**

De greppels en wadi's (droge berging in het nieuwe ontwerp) zijn bedoeld om hemelwater te bergen en geleidelijk aan af te voeren en te infiltreren. Het zijn aantrekkelijke verblijfplaatsen voor amfibieën, waarmee we de biodiversiteit op het terrein stimuleren. De droge berging is nadrukkelijk niet bedoeld om afvalwater te lozen, daarvoor gebruiken de campers de daartoe ingerichte servicestraat.

**Q. Bij 1a op uw overzicht wordt een gastank geplaatst. Deze staat korter dan 5 meter van het pad waar de campers langsrijden. Voldoet dit aan de veiligheidsvoorschriften? Is deze gastank voor eigen gebruik of gaat u gas leveren aan de campers. Indien u gaat leveren aan de campers, waar komt dan het vulstation. Voldoet dit aan de wettelijke eisen? Heeft u de benodigde vergunning? Hoe wordt deze tank gevuld? Komt er een vulwagen die een tijd stilstaat op de Nieuwe Zeedijk nabij de kruising met draaiende motor? Wat wordt de frequentie waarmee de gastank gevuld gaat worden?**

De voorziening voor een gastank is in het nieuwe ontwerp verplaatst naar de noordwestzijde van het camperpark. Wij verwachten niet dat de gastank nodig is, maar we vragen wel de mogelijkheid om er een te plaatsen indien nodig. Als we een gastank nodig zouden hebben, dan zou dat zijn voor het verwarmen water en van de sanitaire ruimte. Onze voorkeur gaat echter uit naar een gasloze duurzame variant met behulp van zonne-energie.

Indien de gastank gevuld moet worden kan dit niet anders dan met draaiende motor en de tankwagen zal op het terrein moeten rijden om te vullen.



**R. Hoe wordt het afval verwerkt? Wie verzamelt het afval? Hoe vaak wordt het afval afgevoerd en hoe geschiedt dat proces? Komt er met hoge frequentie een vuilniswagen die een tijd met draaiende motor op de Nieuwe Zeedijk geparkeerd staat?**

In het antwoord op reactie [4D](#) vindt u meer informatie over het verwerken van afval.

De frequentie van afval ophalen zal afhankelijk zijn van de bezetting van het park. Het ledigen van afvalcontainers gebeurt in elk geval niet dagelijks en we trachten aansluiting te zoeken met het ophaalschema van bijvoorbeeld naastgelegen jachthavens en het vakantiepark zodat de vervoersbewegingen beperkt blijven.

**S. Welke overige bezigheden worden er op het camperpark nog uitgevoerd die mogelijk tot overlast kunnen leiden?**

Met de aard en inrichting van dit camperpark willen wij een rustig publiek aantrekken dat van de natuurlijke omgeving wil genieten. Wij verwachten van dit publiek weinig tot geen overlast. Er zullen op het terrein ook geen overlastgevende recreatie-activiteiten plaatsvinden. De recreatieve activiteiten die er zijn bestaan uit: een deelfietsenstalling, kleine natuurlijke speelplek met keien en boomstammen en enkele zitplekken.

**T. Realiseert u zich dat door het oprichten en exploiteren van dit camperpark op deze plek de waarde van de huizen aan de Courtine die rechtstreek op het camperpark kijken aanzienlijk kan verminderen? Om die reden zal ik indien dit plan doorgang vindt de waarde van mijn huis laten taxeren door een onafhankelijke taxateur/makelaar voor aanvang werkzaamheden. Op het moment dat het park gerealiseerd is en in gebruik is genomen zal ik de taxateur/makelaar wederom verzoeken te taxeren. Het verschil van de taxaties met een correctie voor de ontwikkeling van de woningmarkt gedurende de twee opname momenten bestempel ik als de waarde vermindering. Ik stel u, middels dit schrijven aansprakelijk voor het geleden verlies en zal deze schade op u verhalen. Ik zal mijn burens aansporen hetzelfde te doen.**

Iedereen heeft het recht om een planschade procedure te starten als er sprake is van nadelige gevolgen door een planologische wijziging.

**U. Is open vuur op het camperpark toegestaan?**

Open vuur met vuurkorven op de camperplaats zelf is niet toegestaan. In het recreatieve deel van het camperpark zal een kleine vuurplaats zijn waar men gebruik van kan maken met inachtneming van veiligheidsmaatregelen en gedragsinstructies. De vuurplaats is een suggestie van natuurorganisaties, de reden hiervoor is dat men wil voorkomen dat mensen in de natuurgebieden kampvuur maken.

**V. Is barbecueën op het camperpark toegestaan?**

Ja. We zullen huisregels opstellen voor het gebruik van een bbq teneinde de veiligheid te waarborgen en eventuele overlast te minimaliseren.

**W. Is er een voorziening tot het blussen van branden? Is er naast de (mogelijke) aanwezigheid van brandblussers ook een voorziening waar een brandweerwagen water kan innemen? Het Haringvliet is inmiddels brak water. Ik ga er van uit dat de brandweer geen gebruik gaat maken van zout water om te blussen.**

Op diverse plaatsen zullen Brandblussers en Brandslanghaspels aanwezig zijn. Zonodig kan aanvullend een brandput geslagen worden zodat de brandweer water kan innemen en waarvan de wijk ook kan profiteren. Ook een AED zal zich op het camperpark bevinden. De buurt kan van deze AED gebruik maken indien nodig.

**X. Is er een mogelijkheid voor de campers om vuilwatertanks te lozen? Zo ja, in welke voorziening? Zo ja, hoe wordt deze voorziening beheerd? (komt er een ondergrondse tank? Of wilt u lozen op een riool?)**

In de servicestraat (#5 in het ontwerp) kunnen campers terecht voor het ledigen van grijs water (in de grond via een loospunt) en het ledigen van chemisch toilet (bijvoorbeeld via een geurloze automaat en via een apart lozingspunt aangesloten op het vuilwaterriool).

**Y. Uw ontwerp gaat uit van 63 campers. Tijdens een volle bezetting heeft u dan zeker 200 mensen op het camperpark. Het dichtstbijzijnde riool is slechts 30 cm in diameter, onvoldoende voor een dergelijke grote groep mensen. Dit riool sluit aan op het riool in de Courtine. Ik voorzie verstoppingen en overlast waar ook wij in de Courtine de nadelige gevolgen van zullen ondervinden. U zult mogelijk een drukleiding moeten aansluiten op het riool in Cape Helius. Anders kunt u een septic tank overwegen.**

Het voornemen is om het riool van het camperpark middels een pomp-put aan te laten sluiten op de persleiding afkomstig van Cape Helius die in eigendom is van de gemeente. Een diameter van 30 cm zou voldoende moeten zijn volgens onze informatie.

**Z. Wordt er bij de ingang van de camping een video bewakingscamera met opslagfaciliteit aan gebracht? Een bewakingscamera met data opslag lijkt mij een minimale vereiste om bij calamiteiten de overtreder te kunnen opsporen. Hetzelfde geldt zeker voor de nachtplaatsen waar u tegen het probleem loopt dat u opnamen gaat maken van openbaar gebied.**

Wij zullen gebruik maken van camerabeveiliging met data-opslag. De nachtplaatsen zijn niet meer in het nieuwe ontwerp opgenomen.

**AA. Naast uw geplande camperpark ligt Cape Helius. Tijdens de ontwikkeling van dit park is intensief contact geweest tussen bewoners die hun tuinen aan de Nieuwe Zeedijk hebben liggen, de stichting tot behoud van het Heliusgebied en omgeving en de diverse belanghebbenden. De uitkomst van dit intensieve overleg is onder andere dat het park Cape Helius en de bewoners aan de Nieuwe Zeedijk gescheiden worden (aan de zuid kant van de Nieuwe Zeedijk) door een grasstrook en een bomen / struiken rij van 15 meter. Vervolgens is de rooilijn van de bebouwing 10 meter van de erfgrens. De huizen in Cape Helius zijn dus 25 meter uit de rand van de Nieuwe Zeedijk gebouwd.**

De randbeplanting aan de noordzijde bestaat uit bosplantsoen van 7 meter breed met een minimale hoogte van 2 meter in 6-8 plantenrijen met gebiedseigen beplanting.

De westelijke rand is een struweelstrook gevarieerd met bomen en zoomvegetatie, inheems met een minimale hoogte van 1,2 meter.

Aan de zuidzijde ontstaat een natuurverbindingstrook van 1,5 meter breed met meidoornstruweel, langgras, zoomvegetatie.

Voor de verdere uitwerking van maatregelen om het groene karakter te behouden zie reactie [1D](#).

**BB. Het peil van de wegen in het park (Cape Helius) ligt 2 meter onder de Nieuwe Zeedijk. De motivatie voor deze groenstrook met houtwal en peilverlaging was beperking van geluid en zicht overlast voor de bewoners aan de Courtine. Dit alles in goed overleg maar uiteindelijk is het resultaat ook wel afgedwongen bij de Raad van State. In uw ontwerp vind ik weinig tot niets van deze leerweg terug. Zou het niet veel beter zijn om de resultaten uit de voorgaande onderhandelingen over te nemen? Ik doel daarbij natuurlijk op het volledig afwezig zijn van geluid- en zichtbeperkingen rondom uw voorgenomen camperpark.**

In het nieuwe ontwerp hebben we rekening gehouden met geluid- en zichtbeperkingen. Zie het voorgaande antwoord en de beantwoording van [1D](#) en [1B](#).

**CC. Ik zie op de plattegrond een groenstrook van krap 5 meter en nauwelijks tot geen zicht beperkende maatregelen. Zou het niet veel netter zijn om rondom het camperpark eenzelfde afbakening aan te houden als bij Cape Helius? Ik vind een afscheiding vanaf de weg door een grasstrook en een houtwal van 15 meter breed het uiterste minimum. Daarnaast is het verlagen van het peil en mogelijk het aanbrengen van een geluidswal met de vrijgekomen grond een enorme verbetering van het ontwerp camperpark door reducering van geluidsoverlast en beperking van inkijk. Hoe de rechter hierover denkt is bekend dus doe daar uw voordeel mee.**

Zie het antwoord bij reactie BB.

**DD. Uiteraard hebben bovenstaande maatregelen tot gevolg dat u een andere indeling op het park moet maken met als resultaat minder camper plaatsen.**

In het nieuwe ontwerp gaan we nog steeds uit van 63 camperplaatsen omdat dit een gezonde bedrijfsmatige exploitatie mogelijk maakt. Daarnaast hebben we de nodige aanpassingen gedaan t.a.v. zicht- en geluidbeperkingen. Zie voorgaande reactie.

**EE. Het bestemmingsplan voor de grond waarop u het camperpark wil realiseren heeft een nautische bestemming. Uw bestemming is van recreatieve aard. Realiseert u zich dat de geluidsproductie, dan wel overlast, van een nautische bestemming veel lager is dan een recreatieve. Als u uw plannen doorzet realiseert u zich dan dat dit hierdoor voor de omwoners een ongewenste situatie oplevert? U zult zich moeten inspannen om de overlast te beperken tot het niveau van een nautische bestemming.**

Zie reactie [6A](#). Het huidige bestemmingsplan voorziet in een voorziening 'Bedrijven, watersportservicepunt'. Binnen deze bestemming zijn bijvoorbeeld mogelijk: detailhandel, een bedrijfswoning, verharding en parkeervoorzieningen.

**FF. In veel Europese steden is het voorschrift voor voertuigen minimaal Euroklasse vijf te hebben om in die steden toegelaten te worden. Campers gaan doorgaans lang mee. Twintig jaar is geen uitzondering. De oudere campers stoten veel meer schadelijke stoffen uit maar maken ook veel meer lawaai. In Rotterdam zijn alleen grote dieselveertuigen met Euroklasse vijf of hoger toegestaan. Hetzelfde geldt rond het Oostvoornse meer. In Rotterdam gaat het om verbetering van de luchtkwaliteit. Bij het Oostvoornse meer wil men de natuur met rust laten. Uw camperpark is gepland tegen een natura 2000 gebied en een woonwijk. Met deze kennis ligt het voor de hand dat op het te realiseren camperpark alleen Euroklasse vijf en hoger wordt toegelaten. Hoe gaat u dat handhaven?**

Wanneer de regelgeving wordt aangepast zullen wij ook de bedrijfsvoering en de huisregels van het camperpark aanpassen. De ontwikkelingen in de campermarkt staan niet stil. Wij zullen ons aanpassen aan de trend en inspelen op de markt. Zolang het niet verboden is om met oudere campers te rijden kunnen wij deze niet weigeren.

**GG. U schermt in uw schrijven met de opmerking "Natuurlijke uitstraling". Vervolgens laat u in uw ontwerp de situatie zoals die is. U verplaatst een paar struiken en kapt de grootste boom midden in het park. Er ontstaat een kale vlakte. Vervolgens wordt er een verharde weg aangelegd (schelpenpad of gravel?) en afscheidingen gecreëerd met palen van 1,2 meter hoog. Dat wordt een troosteloze aanblik zonder enige doorbreking van zichtlijnen en naar mijn mening is de 'natuurlijke uitstraling' het synoniem van "goedkoop" geworden. Ik krijg associaties met het weiland aan de N57 waar caravans te koop worden aangeboden.**

Het is niet de bedoeling geweest het ontwerp als 'goedkoop' over te laten komen. Zoals u van ons gewend bent hechten we juist veel waarde aan een natuurlijk ingericht terrein, ook op het nieuwe camperpark. Met het nieuwe ontwerp hopen we een ander beeld te schetsen. Het blijft echter een platte tekening die wellicht nog niet zo tot de verbeelding spreekt.

Net als in het eerste ontwerp blijft overigens de grote schietwilg staan. Andere maatregelen die de natuurbeleving vergroten zijn omschreven in reactie [1D](#).

**HH. Zou het niet veel beter zijn om veel meer te werken met planten, struiken en bomen die in de omgeving al voorkomen? Daarmee verandert u de camperparkeerplaats in een camperpark met een natuurlijke omgeving en creëert u privacy voor uw klanten en omwonenden. Mogelijk krijgt u dan ook incidenteel nog bezoek van een haas of een ree.**

Zie ons antwoord bij GG.

## Reactie 9

**A. Ik maak bezwaar op uw plan voor Camperplaats in de kwetsbare bocht van de Zeedijk. Hierdoor ontstaat veel overlast (oa verkeers-/ geluid- etc.) voor onze wijk, het hele jaar door. Maar ook de natuur gaat veel last**

**ondervinden volgens mij is het daar vlak naast een stiltegebied en broedgebied. Met de komst van een camperplaats komt er veel meer bedrijvigheid en vervuiling geluid en voor het milieu.**

In de antwoorden bij reactie [1A](#), [1B](#) en [1D](#) gaan we in op de aspecten die u noemt. We verwijzen u graag naar deze reacties.

## Reactie 10

**A. Er dreigt weer een stukje open grond te verdwijnen; het is de unieke combinatie van open stukjes land en bebouwing die dit deel van Hellevoetsluis aantrekkelijk maken en karakter geven. Dit tast onze kwaliteit van wonen aan.**

In de huidige situatie is het planologisch toegestaan om bedrijven met categorie 3.2 te realiseren. We geven met het camperpark invulling aan de toeristisch-recreatieve ambities van de gemeente. Zie ook de beantwoordingen bij reacties [6A](#) en [8EE](#).

**B. Geluidsoverlast en luchtvervuiling door de logischerwijs te verwachten dagelijkse stroom van campers en door bijvoorbeeld barbecues valt te verwachten.**

Zie reactie [1A](#) waarin nader ingegaan wordt op verkeer. In reactie [8V](#) gaan we in op barbecues.

**C. Een waardevermindering van ons huis door de toegenomen drukte valt niet uit te sluiten.**

Iedereen heeft het recht om een planschade procedure te starten als er sprake is van nadelige gevolgen door een planologische wijziging.

**D. Ook verdere druk op het unieke natuurgebied Het Quackgors vinden wij ongewenst. Op het betreffende stuk grond foerageren regelmatig hazen en reeën. Ook broedde hier vorig jaar de sprinkhaanzanger en zagen wij voordat het terrein enige jaren geleden meer “gecultiveerd” (gevlakt) werd regelmatig een velduil vliegen. Deze soort staat op de rode lijst van beschermde vogels.**

Graag verwijzen we u naar de uitwerking van reactie [1D](#) waarin we ook ingaan op het behoud van huidige natuurwaarden.

**E. Vorig najaar is onverwacht heel zwaar gemaaid met een klepelmaaier, ook het struweel op diverse plaatsen moest het ontgelden en de natuurlijke broedplaats van de krekelzanger werd daarmee in 1 keer vernietigd! Misschien gebeurde dit per ongeluk, maar duidelijk is dat hier zonder oog voor de kwetsbare natuur is gehandeld.**

Wij maaien niet op deze grond, het is namelijk niet van ons. Het maaibeleid is op dit moment nog steeds de verantwoordelijkheid van de gemeente die nog eigenaar van de grond is. We raden u aan hierover met de gemeente contact op te nemen.

**F. Met de komst van het camperpark zou dit stuk grond dat nu als buffer dienstdoet voor het natuurgebied verdwijnen. Het Quackgors is onderdeel van het Natura 2000 gebied “Haringvliet”.**

We streven een zo natuurlijk mogelijke inrichting van het camperpark na. Graag verwijzen we u naar de uitwerking van reactie [1D](#) waarin we ook ingaan op de stikstofdepositie. .

**G. Daarnaast speelt voor ons als inwoners van Hellevoetsluis natuurlijk de extra drukte door de stroom campers een rol, het gaat tenslotte niet om een paar voertuigen per dag.**

Voor de uitwerking van het thema verkeersgeneratie verwijzen we u graag naar reactie [1A](#).

**H. Ook is er geen toezicht op het camperpark vanuit uw organisatie gepland (beheer vanuit de camping), waarmee eventuele overlast langer kan blijven bestaan.**

Voor de uitwerking van het thema overlast verwijzen we u graag naar reactie [1B](#).

- I. Doordat er slechts een 5-7 meter brede strook gras rondom de camperplaats is gepland, wordt het er tot slot beslist ook niet fraaier op.**

In het nieuwe ontwerp is de randbepanting aangepast met aan de noordzijde bosplantsoen van 7 meter breed met een minimale hoogte van 2 meter in 6-8 plantenrijen met gebiedseigen beplanting. De westzijde is een struweelstrook gevarieerd met bomen en zoomvegetatie, inheems met een minimale hoogte van 1,2 meter.

## Reactie 11

- A. Geschrokken door de brief van 27 februari jl. met plannen voor een camperpark buiten het terrein van de Camping het Weergors, maak ik bezwaar tegen de verdere ontwikkeling hiervan. Ik maak mij zorgen voor de overlast speciaal op die locatie. In het kader van: geef de natuur een kans in deze tijd verdient deze plek een betere bestemming! Hopelijk kunnen we in de toekomst goede burens blijven.**

Het uitgangspunt is zeker om goede burens te zijn en daarom hebben we dit communicatie- en participatietraject ook gestart. Veel aspecten die terugkomen in uw bezwaar hebben betrekking op de natuur en de overlast. Voor een uitwerking van deze aspecten verwijzen we u graag naar de reacties [1A](#), [1B](#) en [1D](#).

## Reactie 12

- A. Graag willen we via deze weg bezwaar maken tegen dit plan. Dit stukje groen wordt door veel dieren gebruikt en afgelopen jaren is situatie voor de wilde dieren al enorm achteruitgegaan in deze omgeving. Wij vinden dit plan verontrustend op de plek die jullie voor ogen hebben.**

Dit bezwaar heeft met name betrekking op de impact op de natuurlijke omgeving. Voor de beantwoording verwijzen we u graag naar [1D](#).

## Reactie 13

- A. Nav uw brief, kan ik alleen zeggen dat ik enorm boos ben, teleurgesteld ben en samen met mijn burens er alles aan zal doen om dit tegen te houden. Onderstaand mijn vragen.**

Dit is ter kennisname ontvangen.

- B. Heeft u een gedegen onderzoek gedaan wie degene zijn die gebruik zullen maken van de aan te leggen camperpark en kunt u hiervan bewijs overhandigen? U profileert zich als familie camping, kunt u ook een bewijs overhandigen dat dit ook gaat gelden voor het aan te leggen park?**

Camping 't Weergors heeft zich vanaf het jaar 2000 ook op de campertoerist gericht en heeft deze markt zien groeien. Op basis van onze ervaring en door het volgen van de marktontwikkelingen hebben wij geconcludeerd dat er markt is voor een camperpark zoals we dat voor ogen hebben, namelijk een landschappelijk ingepast terrein met beperkte verharding waar gasten van een verblijf kunnen genieten.

De Nederlandse Kampeerauto Club (NKC) heeft met ons meegedacht in de totstandkoming van het plan en ook toetsen we de ideeën regelmatig met campergebruikers. Met de manier waarop we het camperpark in de markt zetten zullen we ons richten op de doelgroep die de natuurlijke omgeving waardeert. Met name de Nederlandse en Duitse markt zal gebruik maken van het park. Verder verwijzen wij u ook naar de beantwoording van reactie [4B](#) en [4C](#).

- C. U heeft het over bijna 70 Campers die gebruik zullen maken van de nog te realiseren faciliteit. U profileert zich als een milieuvriendelijk camping met zonnepanelen en biodiversiteit. Wat is de compensatie die u zult maken voor de uitstoot van deze zeer vervuilende motoren van de RV's? En alles er verder omheen. Kunt u hier ook bewijs van overhandigen?**

De ontwikkelingen in de markt mbt schone brandstoffen en regelgeving om vervuilende motoren te weren gaat snel. Wij zullen hierop inspelen en aanpassen waar nodig.

De voorzieningen op het park worden zo duurzaam mogelijk aangelegd. Verder verwijzen we u naar reactie [1C](#).

- D. U heeft het over groenvoorzieningen. Momenteel heeft u alles weggehaald wat groen was m.u.v. enkele bomen. Volgens de tekening zouden ook deze verdwijnen. Maar u dient rekening te houden met de omgeving en rekening houden met de afmetingen van de Campers. Zal de begroeiing, voordat het überhaupt geopend is, een minimale hoogte van 2,5 à 3 meter moeten hebben om geen ‘gezichtsvervuiling’ voor de buitenzijde te geven. Ook moet dit een dicht zijn. Wij hebben het hier niet over hekken, maar groen zoals bij Cape Helius is. Kunt u bewijs leveren dat dit gerealiseerd gaat worden?**

Wij hebben niets weggehaald op het terrein, het terrein is op dit moment niet in onze eigendom en wordt niet door ons beheerd.

Op de eerste versie van de tekening zijn de bestaande bomen juist zoveel mogelijk behouden, inclusief de grote schietwilg. Ook in het nieuwe ontwerp wordt huidige begroeiing zoveel mogelijk behouden en wordt de kwaliteit van biodiversiteit ook vergroot.

Wij zullen geen hekken plaatsen. Het bosplantsoen zal bij inplanting al enige hoogte hebben maar moet natuurlijk de kans krijgen om zich te wortelen en te groeien.

Voor de verdere beantwoording over de landschappelijke inpassing verwijzen we u graag naar reactie [1D](#).

- E. U zit boven op een Natura 2000 gebied, een stiltegebied zelfs, waar inmiddels al te veel last is van mensen die het noodzakelijk vinden de regels daar te overtreden. (Denkende aan geluid, loslopende honden, het verjagen van de dieren). Wat gaat u eraan doen om dit gebied niet verder te beschadigen. Kunt u daar bewijs voor leveren?**

Middels digitale en analoge communicatiemiddelen kunnen wij in samenwerking met natuurbeheerders veel betekenen in het presenteren van gedragsregels. Het beheer en toezicht op het park zal zich ook richten op het voorkomen van dergelijke overlast. Verder verwijzen we u graag naar reactie [4C](#) waarin wordt ingegaan op de doelgroep die we beogen te ontvangen.

- F. Op dit moment komen er vele dieren in de omliggende wijken, die in het Natura-2000 gebied leven. De bewoners zijn dit gewend en vinden het heel normaal om deze dieren (reeën, fazanten etc.) in de wijken/tuinen te lopen. Vraag hoe voorkomt u dat het toekomstige camperpark dit gaat tegenhouden. Daar de route via dit kleine stuk groenloopt en kunt u daar bewijs voor leveren?**

Uiteraard vinden we het belangrijk dat de dieren die gewend zijn het terrein te passeren dit kunnen blijven doen. We treffen daar extra maatregelen voor op advies van natuurorganisaties, zoals het aanleggen van natuurverbindingstrook langs de zuidzijde van het park. Andere maatregelen leest u in antwoord [1D](#).

- G. Deze hoeveelheid mensen op een klein stuk land, gaan veel geluidsoverlast geven, dit zeker ten tijde dat de bewoners van de wijk, zelf rustig buiten zitten (zoals gesteld in uw brief in het voorjaar/zomer/najaar verwacht u de grootste drukte. Wat wordt eraan gedaan dat de bewoners geen last hebben van het geluid. Wij hebben het hier over zware dieselmotoren, airco's geïnstalleerd op de RV's, mensen die veel geluid produceren, wat ook altijd erger wordt zodra er alcohol wordt genuttigd. Campers die op- en aan rijden. Kunt u daar bewijs voor leveren?**

Het betreft hier zorgen over het woongenot, eventuele overlast en verkeersgeneratie. We verwijzen u naar reacties [1E](#), [1F](#), [1A](#), [1B](#).

- H. Het park moet ook schoon worden gehouden, hoe gaat u dat doen? En hoe willen jullie de overlast voor de omgeving voorkomen? Kunt u daar bewijs voor leveren.**

Het betreft hier een vraag over beheer, onderhoud en toezicht. Voor deze aspecten verwijzen we u naar [4D](#) en [8G](#).

- I. Volgens uw brief is er een soort toezicht aanwezig op het misschien aan te leggen park. Wat verstaat u hieronder en kunt u hier een bewijs van leveren?**

We verwijzen u graag naar de beantwoording van reactie [8G](#).

- J. Op de tekening staat, als het trailerpark gesloten is na 's avonds 10 uur, er parkeermogelijkheden buiten het park worden gecreëerd. Waarom een park aanleggen als er buiten geparkeerd kan worden?? Graag uw antwoord en ook een bewijs voor deze tegenstrijdigheden.**

De nachtplaatsen zijn in het nieuwe ontwerp komen te vervallen. Graag verwijzen we u naar reactie [4H](#). Verder attenderen we u erop dat we spreken over de ontwikkeling van een camperpak. Een camperpark is wat ons betreft een internationale benaming voor een kampeerterrein dat alleen bedoeld is voor campers voor kortstondig verblijf. Een trailerpark is een engelse benaming voor een woonwagenkamp. Daar is hier geen sprake van.

- K. Bij onrust, wat zijn de maatregelen die genomen worden? Daar u adverteert met 24/7, 365 dagen open voor Trailers? Kunt u daar bewijs voor leveren?**

Ook hier is de juiste begripsbepaling op zijn plaats. Onder trailers verstaan wij iets anders. Het betreft hier een camperovernachtingsplaats alleen bedoeld voor campers. We zullen 365 dagen per jaar open zijn. Wat betreft in- en uitchecktijden verwijzen we u graag naar reactie [4C](#).

- L. Betekend dit ook dat u 24/7, 365 dagen per jaar, personeel heeft op dit terrein, of zelf aanwezig bent. Kunt u daar bewijs voor leveren?**

Dit betreft een vraag over beheer en toezicht. We verwijzen u graag naar antwoord [8G](#) en antwoord [2C](#).

- M. Beveiliging, worden er bij incidenten een privé beveiliging ingezet of wordt de politie ingeschakeld? Kunt u dit bewijzen. Als er incidenten zijn, hoe snel kan de beveiliging of politie er zijn? Kunt u dat bewijzen.**

We zullen camerabeveiliging toepassen. Op de camping werken we in drukke tijden ook met een professioneel beveiligingsbedrijf die mensen waar nodig aanspreekt. De rondes die dit bedrijf maakt zullen ook over het nieuwe camperpark gaan. Bij incidenten is er een noodtelefoonnummer 24/7 bereikbaar. Bij calamiteiten dient de politie via 112 te worden gealarmeerd. De aanrijdtijd van de politie ligt buiten onze invloedssfeer.

- N. Er zullen diverse voorzieningen getroffen moeten worden, wat impliceert dat er gebouwd moet worden, groot of klein. Wij hebben met een stikstofcrisis te maken en bouwverboden, eisen etc. Dit staat gelijk aan 1 of 2woningen, waar een ernstig tekort aan is. Waarom vinden jullie dit belangrijker dan woningen voor oudere mensen, voor de jeugd etc.**

Het realiseren van woningen is op deze locatie niet aan de orde. Het inrichtingsplan bevat geen gebouwen. Verder verwijzen we naar reactie [1D](#) betreffende stikstofdepositie.

- O. Een groenstrook tussen de huizen, zoals bij Cape Helius, staat niet op de tekening, waarom houdt u geen rekening met de bewoners van deze wijk? Kunt u bewijs leveren waarom?**

In de tweede versie van het inrichtingsplan is de groenstrook verdicht en uitgebreid. We verwijzen u verder naar beantwoording [1D](#).

- P. De weg tussen de uw camping en de groenstrook die u wenst te bebouwen, hebben diverse onveilige situaties zich voorgedaan. Waarbij ook ernstige ongelukken. De wagens die op dit terrein komen en gaan hebben minder zicht. Wat gaan jullie doen om de veiligheid te garanderen van de wandelaars, fietsers, automobilisten en niet te vergeten de dieren. Kunt u daar bewijs van leveren?**

Onderdeel van de Ruimtelijk Onderbouwing is een analyse van de verkeerssituatie. Voor een voorlopige conclusie verwijzen we u graag naar reactie [4F](#) en [1A](#).

- Q. Uit ervaring weten wij dat uw klanten, graag via onze wijken, met allerlei voertuigen, ook campers, rijden door onze straten, zich niet houden aan de 30 km per uur en heel veel overlast en ook schade veroorzaken. Dit is nu al tegen het bizarre aan, maar wat gaan jullie eraan doen. En kunnen jullie bewijs leveren?**

De eerlijkheid gebiedt te zeggen dat wij niet eerder signalen hebben ontvangen van burens of instanties dat gasten van Camping 't Weergors veel overlast en schade veroorzaken. We betreuren het dat een dergelijk beeld ontstaat en zouden graag ingaan op de feiten die dit beeld kunnen bevestigen zodat we eventueel iets kunnen doen aan de ervaren overlast indien dit binnen onze invloedssfeer ligt.

**R. De huizen in deze wijk hebben een aanzienlijke waarde, mede door het misschien aan te leggen park, zal dit een impact hebben en waarde verminderd werken. Kunt u bewijs leveren dat dit niet zo zal zijn.**

Wij kunnen geen bewijs leveren dat dit niet zo zal zijn, evenmin kunnen wij bewijs leveren dat dit wel zo zal zijn. Iedereen heeft het recht om een planschade procedure te starten als er sprake is van nadelige gevolgen door een planologische wijziging.

**S. Als uw gasten overlast bezorgen in de wijk, ongeacht het tijdstip, waar wordt de actie ondernomen? Moeten wij als bewoners richting de camping of richting het camperpark reageren. Of hebben jullie maatregelen genomen, denk aan regelmatige controles, om de wijk te ontlasten van jullie klanten?? Heeft u daar bewijs van?**

Indien u overlast ervaart kunt u zich melden bij de directie van Camping 't Weergors via het algemene telefoonnummer of emailadres. Verder betreft deze vraag het beheer en toezicht en verwijzen we u graag naar naar antwoord [8G](#) en antwoord [2C](#).

**T. Hoe denkt u, de stress, belasting van overlast, onveiligheid, noem maar op die dit park gaat geven bij de bewoners van deze wijken, voor nu en in de toekomst, gaat voorkomen en wegnemen? En als het niet lukt?**

Graag verwijzen we u naar antwoord 13S hiervoor. Op deze manier houden we vinger aan de pols met wat er leeft in de wijk, en kunnen we waar nodig maatregelen kunnen treffen.

**U. Uw brief geeft de bewoners van de achterliggende wijken maar 2 weken de tijd om te reageren. Wat is de achterliggende reden om de bewoners, ten eerste, zo'n korte tijd te geven en waarom worden wij ook zo laat bij dit project betrokken????**

Wij hebben u in een zo vroeg mogelijk stadium van het planproces betrokken. Het geven van een concrete einddatum voor het indienen van reacties is om de reacties mee te kunnen nemen in de verdere uitwerking. Wij hebben in het nieuwe ontwerp reeds rekening gehouden met de geuite zorgen.

We begrijpen heel goed dat de omwonenden op nieuwe informatie wachten. We willen het proces echter zorgvuldig doorlopen en dat kost helaas tijd. Andere redenen die ervoor zorgen dat de beantwoording lang duurt zijn omschreven in hoofdstuk [1.1](#).

**V. Wat ik mij afvraag waarom heeft u zo'n hekel aan uw burens, welke u niet kent en nooit een poging heeft gedaan om te leren kennen. Graag uw antwoord hierop??**

Wij herkennen ons niet in de aanname dat wij een hekel hebben aan onze burens, integendeel. Gelukkig kennen we een behoorlijk aantal burens persoonlijk, vanzelfsprekend kennen we niet iedereen. Uiteraard zijn we eenieder goed gezind en vinden we het belangrijk uw mening mee te nemen in onze plannen. We hebben in het recente verleden regelmatig open dagen georganiseerd, waar ook onze burens van harte welkom zijn. Rest ons te zeggen dat u altijd van harte welkom bent om een bezoek te brengen aan ons bedrijf.

**W. Waarom heeft u nooit uw burens geïnformeerd als er iets wordt georganiseerd wat overlast geeft aan de gehele wijk? Want wij hebben regelmatig overlast, maar tolereren het, maar jullie zitten tegen een grens aan. Maar wat is hierop uw antwoord?**

Voor de beantwoording van deze vraag verwijzen wij u graag naar reactie [6B](#).

**X. Op google is duidelijk te zien dat er genoeg plek is op uw eigen terrein. Waarom dan dit plan wat zeker niet door Natuurmonumenten, Hollandse Delta etc. ondersteund wordt, het tegendeel. Graag uw toelichting.**

We verwijzen u voor de beantwoording graag naar reactie [4C](#).



In een gesprek met Natuurmonumenten en KNNV hebben zij enkele adviezen gegeven die wij hebben opgenomen in het nieuwe concept ontwerp. Bij Waterschap Hollandse Delta dient een vergunning te worden aangevraagd.

- Y. De bewijzen voor diverse vragen dienen gedegen en onpartijdig te zijn, maar ik ga ervan uit dat u dit allemaal al geregeld heeft. Het simpele feit blijft zodra er niets geregeld wordt of blijkt dat de bewijzen niet kloppen en u doorzet met dit zeer milieuonvriendelijke, dieronvriendelijke, niet van deze tijd, en vooral een buurtonvriendelijk plan. Vooral onbegrip voor burgerparticipatie is duidelijk aanwezig.**

We hebben RHO adviseurs gevraagd om onafhankelijk een ruimtelijke onderbouwing op te stellen en de bijbehorende onderzoeken te verzorgen. Met de informerende brief, de gesprekken met belanghebbenden, de mogelijkheid om te reageren op het plan, en de inloopavond wordt onzes inziens invulling gegeven aan een participatietraject dat we uit eigen beweging hebben opgestart. We zijn niet verplicht een participatietraject te starten. We geloven erin dat dit traject tot een beter plan leidt.

- Z. Ook schadeclaims voor genoemde punten zal ik zeker niet vermijden.**

Dit is ter kennisname ontvangen.

## Reactie 14

- A. Ik wil u graag laten weten dat wij als bewoners ernstige bezwaren hebben tegen dit plan. Het bevreemdt ons dat wij een algemene brief ontvangen voor zo'n belangrijk project vlak bij onze wijk en woonhuizen, wij beseffen dat de reactie op uw schrijven een belangrijke waarde heeft in het verkrijgen van de vergunning, bij geen reactie zet u geruisloos uw plan door waar wij als bewoners tegen zijn. Jammer dat er nooit eerder contact is geweest. De reactietijd van amper 3 weken, is dit volgens de procedures? Mijn kennis geeft aan dat dit minimaal 6 weken moet zijn. Ook bemerk ik dat sommige bewoners helemaal geen brief hebben ontvangen, dit heb ik bij navraag geconstateerd, zijn er adressen vergeten of is er opzet in het spel? Heeft u een lijst van adressen waar u de brief heeft bezorgd? Graag wil ik ook opmerken dat veel bewoners op het moment van bezorging op vakantie waren.**

Het participatietraject is vormvrij, hiervoor zijn geen wettelijk bepaalde procedures. Voor het indienen van zienswijzen is dit wel het geval, zie hoofdstuk [1.1](#), en hierbij wordt inderdaad een termijn van 6 weken gehanteerd. In hoofdstuk 1.3 wordt ook verwezen naar de bewoners die zijn betrokken.

- B. Ons belangrijkste bezwaar is dat de komst van een Camperpark een ernstige bedreiging vormt voor de rust, veiligheid, het groen en de natuurlijke omgeving van onze wijk.**

Het betreft hier zorgen over het woongenot, eventuele overlast en verkeersgeneratie. We verwijzen u naar reacties [1E](#), [1F](#), [1A](#), [1B](#).

- C. Bovendien zal het leiden tot nog meer overlast op de aan- en afvoerroutes, waar we nu al veel last van hebben vanwege de recreatie van jachthaven Heliushaven, vakantiewoningen Cape Helius en uw camping.**

Graag verwijzen we u naar de antwoorden hierboven.

- D. We ervaren al veel overlast van luidruchtige bezoekers die de hele dag en nacht van en naar de vesting trekken, auto's die met hoge snelheden over de Nieuwe Zeedijk rijden en motorrijders die de snelheids- en geluidsnormen overtreden. Uw camping en uw gasten zijn helaas ook een onderdeel van deze overlast. Campers die veelal uitgerust zijn met zware dieselmotoren en wellicht gebruik maken van andere apparatuur die overlast veroorzaken (denk aan aggregaten, airco's, bbq's, muziek, ....) passen niet in zo'n fantastisch natuurgebied en in onze leefomgeving.**

In reactie [6B](#) gaan wij in op overlast die ervaren wordt. In reactie [1A](#) wordt ingegaan op de verkeerssituatie.

Met de aard en inrichting van dit camperpark willen wij een rustig toeristisch publiek aantrekken dat van de natuurlijke omgeving wil genieten en voor een kortdurend verblijf Hellevoetsluis bezoekt. Overlast van deze doelgroep is gelukkig zeer ongebruikelijk, is onze ervaring. Net zoals op de huidige camping komen er parkregels waar onder andere het ten

gehore brengen van geluid, het gebruik van bbq's, etc. aan de orde komt. Met beheer en toezicht zien we er uiteraard op toe dat de regels worden gerespecteerd.

**E. We willen u ook graag wijzen op het feit dat het naastgelegen natuurgebied veel overlast zal ervaren als uw plannen doorgaan. Wij zullen dan ook alles doen wat in ons vermogen ligt om ons te verzetten tegen deze plannen en de komst van een Camperpark in onze buurt te voorkomen.**

In de bovengenoemde punten is ingegaan op de te verwachten overlast. Uiteraard staat u als omwonende in uw recht om via de ruimtelijke procedures uw zienswijzen kenbaar te maken.

**F. Kunt u mij helderheid verschaffen over de gevolgde procedure en mij aangegeven met welke gemeenteambtenaren en of wethouders dit is besproken? Wij als bewoners zijn nimmer van tevoren gekend in uw plannen en voelen ons in de hoek gezet, de vraag is of je zo omgaat met de burens van het 't Weergors.**

Het is jammer dat dit zo ervaren wordt, daar we juist uit eigen beweging met dit participatie- en communicatietraject zijn gestart en voorafgaand aan de formele vergunningaanvraag de omgeving willen betrekken.

Wij zijn al enige tijd in gesprek met diverse gemeenteambtenaren en de wethouder toerisme over dit perceel. De groeiende behoefte aan camperplaatsen (ofwel camperparken) zien we ook in Hellevoetsluis terug. Deze locatie dichtbij de vesting, jachthavens, diverse restaurants en de fietsknooppunten is wat ons betreft ideaal voor een camperpark.

De gemeente heeft in september 2022 in lokale media gepubliceerd dat zij voornemens is het perceel aan ons (c.q. Camperpark Hellevoetsluis B.V. i.o.) te verkopen. Men is toen in de gelegenheid gesteld hiertegen bezwaar te maken.

In december 2022 hebben de gemeente Hellevoetsluis en Camping 't Weergors B.V. een anterieure overeenkomst gesloten waarin o.a. staat dat de grond pas wordt overgedragen nadat de bestemming onherroepelijk is.

Vervolgens hebben wij op 23 februari 2023 middels een brief het participatietraject gestart, ruim voordat de vergunningaanvragen gedaan zullen worden. Wij ervaren het als positief dat de bewoners in een vroeg stadium hebben kunnen reageren. In deze fase zijn aanpassingen namelijk nog mogelijk.

Informatie over de gevolgde procedure kunt u vinden in Hoofdstuk 1. Het participatietraject is vormvrij, hiervoor zijn geen wettelijk bepaalde procedures. Voor het indienen van zienswijzen is dit wel het geval, zie [1.3](#). Omdat het participatietraject vormvrij is, is er gekozen om enkel de direct omwonenden en stakeholders te informeren.

**G. Is er een milieubelasting rapport of effecten voor het park en directe omgeving, zo ja kunt u mij deze toe sturen.**

Dit thema wordt besproken in reactie [1D](#). We verwijzen u graag daarnaar.

**H. Kunt u mij een gedetailleerde tekening doen toekomen met maatvoering, geplande bouwwerken, voorzieningen, hoogte div zaken, faciliteiten en plattegrond van wegen en groen aan te leggen. Zijn er 3D tekeningen of animaties beschikbaar?**

Op dit moment beschikken we nog niet over 3D tekeningen of tekeningen met gedetailleerde maatvoering. Het nieuwe ontwerp in [Hoofdstuk 3](#) is voor nu het geldende ontwerp.

**I. Welke maatregelen en of voorzieningen gaat u treffen om zicht, geluidsoverlast, uitstoot gassen, brandgevaar, natuurbehoud, veiligheid, verkeersveiligheid en overlast bezoekers te verminderen en of zoveel mogelijk tegen te gaan?**

Het betreft hier zorgen over het woongenot, eventuele overlast, natuur, milieu, brandveiligheid en verkeer. We verwijzen u naar reacties [1E](#), [1F](#), [1A](#), [1B](#), [1C](#), [8W](#).

**J. Hoe heeft u het management van het park georganiseerd, zijn er 24/7 beheerders of medewerkers van het Camperpark aanwezig. Slapen medewerkers op het park?**

Vanuit Camping 't Weergors zal dagelijks beheer en toezicht plaatsvinden op het camperpark. Voor de beantwoording verwijzen we u graag verder naar reactie [8G](#).

- K. De Nieuwe Zeedijk is een gevaarlijke weg waar snelheden en roekeloos rijden aan de orde van de dag is, tevens is deze weg onoverzichtelijk, meerdere malen per jaar zijn er ongelukken, waarvan sommige ernstig, ik hoor graag uw mening/plan hoe u de verkeerssituatie inschat en deze bestaande gevaren te lijf gaat, Campers en RV's hebben een grotere draaicirkel en zal met aan of afrijden tot gevaarlijke situaties leiden.**

Voor de beantwoording verwijzen we u graag naar reactie [1A](#) en [2F](#).

- L. Wat is uw plan m.b.t. toezicht en veiligheid, geluid, overlast kunt u daar voor mij een idee, opzet of plan van sturen hoe u denkt dit te minimaliseren, geluid draagt ver zeker van de dijk en wind. 63 Camper plaatsen, min 2 personen.**

Deze thema's worden omschreven in [4C](#), reactie [1A](#) en [1B](#).

- M. Wat is de doelgroep Camper bezitters, kunt u mij inzage geven in uw businessplan, deze vraag stel ik vanwege de vele wind en kite surfers die Voorne Putten en Goeree Overflakkee en Zeeland vaak bezoeken het gehele jaar door, hierdoor ontstaat een enorme piekbelasting op de genoemde wegen en andere overlast.**

De doelgroep is niet onder één noemer te vatten maar we richten ons op de toerist die een of meerdere dagen in Hellevoetsluis verblijft om in de omgeving te recreëren. Dat kunnen surfers zijn, maar ook gezinnen, senioren, fietsliefhebbers, wandelaars. De piek zal zich voordoen in de weekenden, tijdens feestdagen en vakanties. Verder verwijzen we u ook naar de reacties [4C](#) en [1A](#).

- N. De brief spreekt over 30-50% van de 63 plaatsen bezet zijn, waar baseert u dit op? Is dit ook een limiet in de vergunning of is het een schatting?**

Deze schatting baseren we op modellen die de Nederlandse Kampeerauto Club (NKC) maakt, op onze eigen ervaring met camperplaatsen op Camping 't Weergors, en op referenties uit ons netwerk.

- O. Wat zijn uw ideeën m.b.t de aan en aanvoer wegen, gezien de Zoomweg en Nieuwe Zeedijk al veel overlast veroorzaken, ook uw huidige gasten veroorzaken al overlast en van handhaving hebben wij nog nimmer iets van gezien.**

Voor de beantwoording verwijzen wij u graag naar de reacties [6B](#) en [1A](#).

- P. Afval, hoe gaat de afvalverwerking van het Camperpark, komen hier faciliteiten voor, hoe gaat u de stankoverlast van containers of vuilstortplaatsen tegen, hoe is het ophalen van afval geregeld, hoe voorkomt u zwerfafval (waait de dijk over naar onze wijk).**

Het voorkomen van zwerfafval is net als elders, een kwestie van het duidelijke communicatie, beheer en onderhoud en het bieden van voldoende vuilnisbakken waar de vogels niet uit kunnen pikken. De afvalverwerking wordt verder besproken in reactie [4D](#).

- Q. Campers maken gebruik van veelal chemische toiletten, hoe gaat u deze afvalstroom managen, wij zien graag u plan.**

Zie reactie [4D](#).

- R. Is een planning over de aanleg? Wat is het bouwplan: wordt het terrein aangesloten op het riool? Hoe zit het met de elektriciteitsvoorziening? Hoe lang zal men met de aanpassing bezig zijn? Zijn alternatieve energievoorzieningen in het plan meegenomen, zo ja welke?**

We verwijzen u naar de beantwoording van reactie [8Y](#).

Het park wordt aangesloten op de reeds aanwezige waterleiding van Evides.

Voor de energievoorziening zijn we voornemens een aansluiting te maken op de laagspanningskabel die langs het perceel loopt.

Voor de parkverlichting en de verwarming van het sanitair maken we gebruik van zonne-energie. Waar mogelijk schalen we de opgewekte zonne-energie op.

De duur van de werkzaamheden is op dit moment nog onzeker ivm de nog te starten procedure.

**S. Is er een beschrijving, procedure of heeft u voorschriften, lokale regels mb.t. toegang en vertrek, waarin de duidelijk wordt a) de tijden van toegang en sluiting, b) 3 reserve plaatsen.**

De reserveplaatsen uit het eerste ontwerp zijn inmiddels geschrapt. De omschrijving van de overige punten vindt u terug in [4C](#).

**T. Komen er ook mogelijkheden voor het elektrisch laden van de Campers en of accu's, waar worden deze gefaciliteerd, komen deze ook op de parkeerplaatsen buiten het terrein?**

Op dit moment hebben we nog geen voorzieningen ingepland voor elektrisch laden van campers. We sluiten dit echter in de toekomst niet uit. De meest geschikte plek daarvoor is dan binnen het camperpark, niet daarbuiten.

**U. Natuur en habitat beschermde planten en dieren, heeft u een rapport of plan hoe hier mee omgaat of wat uw ideeën zijn om de kwetsbare natuurgebieden te beschermen.**

Dit onderwerp vindt u terug in de beantwoording van reactie [1D](#).

**V. We hebben duidelijk ons bezorgdheid en ongenoegen uitgesproken, wanneer uw de plannen doorzet zullen wij alle schade en vervolgschade, waaronder: Waardevermindering grond en huis, overlast, vuil, aanpassingen vanwege overlast & andere kosten op u en of de onderneming verhalen. Ook is thans de overweging samen met de bewoners om de publiciteit te zoeken, dit heeft niet onze voorkeur.**

Dit is ter kennisname ontvangen.

**W. Ook zullen wij ons ongenoegen en bezwaren adresseren bij de gemeente Voorne aan Zee, verantwoordelijken en stakeholders zijn al geïnformeerd en gesprekken zijn gaande. Commerciële belangen mogen nimmer prevaleren boven belangen eerder genoemd. Ook is er in de wijk, boos en strijdbaar gereageerd op uw schrijven.**

Dit is ter kennisname ontvangen.

**X. Laten we natuur, rust behouden en andere keuzes maken. Verzoek om van uw plannen af te zien en onderzoeken of deze accommodatie niet op het huidige terrein van 't Weergors mogelijk is. Wij hopen dat u begrip heeft voor onze bezwaren en onze zorgen serieus neemt.**

Op 't Weergors komen nu al veel campers. We weten uit ervaring dat deze komen voor de rust en omgeving en graag gebruik maken van lokale winkels en restaurants. Dit publiek verwachten we ook op het nieuwe camperpark, aangevuld met de campertoerist die geen voorzieningen die gebruikelijk zijn op een camping nodig heeft. Campertoeristen die de voorzieningen van een camping waarderen zullen dus ook welkom blijven op de huidige camping. Op de voorgenomen uitbreiding langs de Haringvlietweg aan de noordkant van de camping willen we andere doelgroepen bedienen.

Wij beseffen dat we met deze nota de zorgen van omwonenden maar ten dele weg kunnen nemen. We hopen echter te laten zien dat we goed nabuurschap nastreven in de ondernemende activiteiten die we ontplooiën en juist het belang van omwonenden belangrijk vinden in de verdere planvorming.

## Reactie 15

- A. De aanwezigheid van mogelijk meer dan 60 campers leidt zonder twijfel tot een toename van het verkeer op de Zoomweg en de Nieuwe Zeedijk.**

Voor de beschrijving van de verkeerssituatie verwijzen we u graag naar reactie [1A](#).

- B. Naast een toename van de huidige geluidsoverlast betekent dit bij een volledige bezetting van het park ook de aanwezigheid van minstens 100 toeristen, die de nodige extra drukte veroorzaken vanaf het park naar de camping en het winkelcentrum. Een camper wordt vaak benut voor weekend-uitjes, wat betekent dat het park veel vaker volledig bezet zal zijn dan alleen tijdens de vakantieperiodes.**

De uitstraling en het gebruik van het terrein zal veranderen. Het past echter goed bij de recreatieve ambities van de gemeente voor dit perceel. We verwijzen u verder graag naar de beantwoording van reacties [1F](#), [4C](#) en [6A](#).

- C. Het vervangen van de nu aanwezige begroeiing door een stenen vlakte met minimale heggetjes en wat struiken naast een Natura 2000-gebied staat haaks op het landelijk streven om toch zoveel mogelijk stenen tuintjes weer terug te brengen naar kleine plekjes groen.**

Het is niet de bedoeling geweest het ontwerp als 'een stenen vlakte met minimale heggetjes' over te laten komen. Zoals u van ons gewend bent hechten we juist veel waarde aan een natuurlijk ingericht terrein, ook op het nieuwe camperpark. Met het nieuwe ontwerp hopen we een ander beeld te schetsen. Het blijft echter een platte tekening die wellicht nog niet zo tot de verbeelding spreekt.

Het terrein wordt alleen op de hoofdrijbanen bij de gemeenschappelijke voorzieningen ingericht met klinkerverharding, op de plaatsen zelf zal alleen het deel waar de wielen staan bestaan uit verharding. Het resterende deel bestaat uit natuurlijk beheerde gras- en bermvegetatie.

- D. Wij hebben alle waardering voor de huidige Camping 't Weergors, maar zijn van mening, dat zo'n grote uitbreiding met een camperpark buiten het huidige terrein niet gewenst is. Een tussenoplossing zou gevonden moeten worden op dit huidige terrein. De extra drukte op de Zoomweg zou dan nog enigszins kunnen worden ingedamd door het invoeren van snelheidsbeperkingen middels borden en wegversmallingen.**

Voor de beantwoording verwijzen we u graag naar reactie [14X](#) en [1A](#).

- E. We hopen, dat er in overleg met alle betrokken partijen een acceptabele oplossing kan worden gevonden.**

Dat is zeker de insteek.

## Reactie 16

- A. Wij vinden ook dat er goed moet worden gekeken naar alle belangen en aspecten. Zoals u wellicht zult begrijpen ben ik tegen uw beoogde plan om een camperplaats te creëren, dáár waar de bestemming Watersport is. Het stukje Heliushaven, waarover u met de Gemeente in onderhandeling bent, heeft een Watersportbestemming, c.q. een rustige doelstelling.**

In de huidige situatie is het planologisch toegestaan om bedrijven met categorie 3.2 te realiseren. We verwijzen u graag naar de beantwoording van reactie [6A](#). De karakterisering en doelgroep omschrijving van het camperpark leest u in reactie [4C](#).

- B. Een camperplaats op deze buitendijkse locatie veroorzaakt het HELE JAAR door: Geluidsoverlast, dáár waar stilte past bij dit kwetsbare gebied, aansluitend op het natura-2000 gebied.( Quackgors).**

De bezetting zal in de wintermaanden (m.u.v. de wintervakanties) vele malen lager liggen dan in de warmere maanden. Over de te verwachten mate van overlast gaan we in bij reactie [4E](#) en [6B](#).

- C. **Verkeersoverlast e.w. het hele jaar door, op zowel de kwetsbare Oude Zeedijk als de aangrenzende omgeving. Jarenlang tolereren we als aangrenzende wijkbewoners de sluip-verkeers-bewegingen via de Gorslaan van uw Campinggasten in het toeristen/ zomerseizoen. Met het door u beoogde Camperpark zal deze verkeersoverlast er het HELE JAAR zijn.**

Het thema verkeer wordt beantwoord in reactie [1A](#). Over de overlast die u nu al ervaart gaan we in bij reacties [6B](#) en [13Q](#).

- D. **Zolang wij op ons adres aan de Courtine wonen zien we steeds Camping Het Weergors zich uitbreiden...: veel gemeentegronden zijn inmiddels door u aangekocht c.q. verworven en hebben u geen windeieren opgeleverd. Daarom verzoek ik u met klem om, als u zonodig een Camperplaats beoogt, deze s.v.p. elders op uw terrein te lokaliseren. U kunt hiermee tevens het probleem van de verkeersoverlast ondervangen, door ontsluiting van de Camperplaats direkt of naar de Zoomweg, of naar de Amnesty Internat. Laan (Haringvlietweg), immers aan deze grote wegen grenst uw Camping.**

Onduidelijk is het doel van de opmerking inzake de 'gemeentegronden'. Op 1 perceel na (circa 35 jaar geleden) is geen gemeentegrond aangekocht t.b.v. uitbreiding. Camping 't Weergors heeft zich de afgelopen decennia uitgebreid op eigen kracht door de aankoop van percelen van derden en ook als gevolg van de ruilverkaveling. Wij hebben nooit gronden van de gemeente aangekocht, indien u dit bedoelt. Ons bedrijfsmodel is geënt op een gezonde toekomstbestendige exploitatie en bestaat in 2024 al 60 jaar. De derde generatie is inmiddels aan de slag in dit familiebedrijf. We hopen nog lang door te gaan met maatschappelijk verantwoord ondernemen in dit unieke gebied.

Wij beseffen dat we met deze nota de zorgen van omwonenden maar ten dele weg kunnen nemen. We hopen echter te laten zien dat we goed nabuurschap nastreven in de ondernemende activiteiten die we ontplooiën en juist het belang van omwonenden belangrijk vinden in de verdere planvorming.

Voor de verdere beantwoording verwijzen wij u graag naar reactie [6C](#).

- E. **Ter afsluiting wil ik u eraan herinneren, dat u recent, pas enkele seizoenen terug, werd terug- gefloten op uw beoogde Horeca- uitbreiding (buiten uw Camping-terrein), op de Oude Zeedijk. Met deze ervaring trotseert u kennelijk toch willens en wetens bij dit Camperplan de wederom geldende risico's w.b. Kwaliteit voor Natuur en Woonomgeving. Met klem raad ik u dan ook aan, af te zien van dit verwerpelijke plan.**

We vragen ons oprecht af over welke horeca-uitbreiding dit gaat en waarop wij zijn teruggefloten. Wij vermoeden dat er sprake is van een misverstand. Wellicht kunt u deze vraag nader toelichten?

## Reactie 17

- A. **Wij zijn tegen de ontwikkeling van het door u aangekondigde Camperpark en hebben ons aangesloten bij al onze burens die bezwaar maken. Onze bezwaren zijn: Het wordt te druk met het verkeer.**

In de beantwoording van reactie [1A](#) en [2F](#) en gaan we in op de verkeerssituatie in de toekomstige situatie.

- B. **Te zware belasting voor de leefomgeving.**

Het betreft hier zorgen over het woongenot, eventuele overlast en verkeersgeneratie. We verwijzen u naar reacties [1E](#), [1F](#), [1A](#), [1B](#).

- C. **Slecht voor de natuurlijke omgeving.**

Het betreft hier zorgen over natuur en milieu. Deze thema's worden beantwoord in reactie [1C](#) en [1D](#).

- D. **Wij wonen al haast 40 jaar tegenover uw camping die we constant zien uitbreiden, wij begrijpen uw verdienmodel maar vinden dat u nu te ver gaat.**

Ons bedrijfsmodel is geënt op een gezonde toekomstbestendige exploitatie en bestaat in 2024 al 60 jaar. De derde generatie is inmiddels aan de slag in dit familiebedrijf. We hopen nog lang door te gaan met maatschappelijk verantwoord ondernemen in dit unieke gebied.

Wij beseffen dat we met deze nota de zorgen van omwonenden maar ten dele weg kunnen nemen. We hopen echter te laten zien dat we goed nabuurschap nastreven in de ondernemende activiteiten die we ontplooiën en juist het belang van omwonenden belangrijk vinden in de verdere planvorming.

## Reactie 18

**A. Zelf ben ik bewoner in deze wijk en heb ik uw berichtgevingen niet ontvangen. Hierbij het verzoek om mij ook up-to-date te stellen.**

Hartelijk dank voor uw email. Ik heb u bij deze opgenomen in mijn email-bestand voor toekomstige mededelingen. De aanvankelijke brief van 27 februari jl is inderdaad niet in de complete wijk verspreid (wel aan de huizen dichtbij de Zoomweg en Nieuwe Zeedijk), dus dat zou kunnen kloppen.

**B. Graag wil ik ook de documentatie met betrekking tot de onderzoeken hebben met alle brongevingen (APA opgesteld). Ook ben ik benieuwd wie dit uitvoert. Kunt u dit delen?**

De documentatie mbt de onderzoeken kan ik op dit moment helaas nog niet met u delen, die zijn nog in concept en nog niet gereed voor verspreiding. Zodra ze definitief zijn zullen ze worden opgenomen in de ruimtelijke onderbouwing. Deze wordt ter inzage gelegd als onderdeel van de ruimtelijke procedure. Daarop kunt u uw zienswijzen aan de gemeente bekend maken. RHO is het bureau dat de coördinatie van de diverse benodigde onderzoeken doet.

## Reactie 19

**A. Ik vond de locatie altijd al perfect voor een camper park en vind het super dat jullie het initiatief nemen om hier het camperpark te realiseren. Ik ben Hellevoeter en camperaar en weet zeker dat jullie in een grote behoefte gaan voorzien en dat dit park de buurt niet zal verstoren. Ik zou tussen de weg en het park een straal struweel aanleggen zodat het zicht naar de Goudkust beperkt wordt. Gelijk mooi voor de konijnen om zich veilig doorheen te begeven.**

Bedankt voor uw reactie. Fijn dat u net als wij de mogelijkheden van deze plek zien. In de groenstrook die u voorstelt wordt in het nieuwe ontwerp voorzien. Graag verwijzen we u voor de verdere uitwerking van de landschappelijke inpassing naar [1D](#).

## Reactie 20

**A. Ik vind het altijd bedroevend dat er aan iedereen wordt gedacht, behalve aan eigen inwoners. Offer maar weer een stukje groen op, ik vraag me altijd af wat we er zelf aan hebben en dan bedoel ik niet de ondernemers. Verandering is van alle tijden maar niet alles is vooruitgang.**

Dit is ter kennisname ontvangen. De locatie heeft altijd al een zekere bestemming gehad (watersportservice) en is nooit bedoeld om als groenvoorziening te blijven. We zijn van mening dat een recreatieve functie een goede invulling is. Voor een verdere toelichting verwijzen we u graag naar reactie [6A](#).

## Reactie 21

**A. Zou heel geweldig zijn als er een ontspannen sfeer zou komen. Wij maken veel gebruik van de camperparking Klepperstee . Daar is de sfeer heerlijk. Misschien een tip om daar te gaan kijken:!**

Een ontspannen sfeer is zeker de bedoeling, mede door de natuurlijke inrichting en de locatie van het terrein. Camperpark de Klepperstee is inderdaad een park dat we als referentie zien. Bedankt voor de tip.

## Reactie 22

- A. Graag word ik op de hoogte gehouden van de ontwikkelingen. Ik ben een warm supporter van jullie plannen!**

We houden u zeker verder op de hoogte.

## Reactie 23

- A. Bedankt weer voor de up-date omtrent het camperpark. Ik vind het jammer om te lezen dat er zoveel negatieve reacties zijn geweest. Ik zal dan blijkbaar als een van de weinigen geen probleem hebben met jullie plannen. Ik had nooit verwacht dat er met het stuk grond iets zou gebeuren en was van mening dat het onderdeel was van het natuurgebied. Nu blijkt dat dit echter niet zo is, denk ik dat we blij mogen zijn dat het in handen komt/ is van Camping 't Weergors. De camping ziet er altijd verzorgd uit en is ook voor mensen/ kinderen van buiten de camping (uit de wijk) een fijne plek om naartoe te gaan. Ik wens jullie heel veel succes.**

Hartelijk dank voor uw fijne reactie, dat is een flinke opsteker!

We hebben inderdaad veel reacties gekregen die gelukkig niet allemaal negatief waren.

We houden u zeker verder op de hoogte.

## Reactie 24

- A. Wij willen graag op de hoogte gehouden worden van de verdere ontwikkelingen. Voor de duidelijkheid: wij zien liever geen camperpark maar waarderen het dat u ons op de hoogte houdt.**

Dit is ter kennisname ontvangen.

## Reactie 25

- A. Veel succes! Je pakt het heel professioneel aan. Proficiat**

Hartelijk dank voor uw fijne reactie, dat is een flinke opsteker!

## Reactie 26

- A. Wij hebben geen probleem met jullie Camperpark. Bovendien vind ik dat jullie op de bezwaren van dien en gene op een uitstekende manier reageren. Een reactie mag toch ook positief zijn. Wel zouden wel graag op de hoogte worden gehouden.**

Hartelijk dank voor uw fijne reactie, dat is een flinke opsteker! U kunt uw gegevens kenbaar maken via de website van [www.camperparkhellevoetsluis.nl](http://www.camperparkhellevoetsluis.nl)



## Reactie 27

- A. Graag word ik als, jullie overbuurman, op de hoogte gehouden van jullie plannen. Tav het camperpark heb ik nog wel een opmerking. Van het camperpark zal denk ik niemand last krijgen. Waar wij als buurt, maar volgens ook jullie en jullie gasten last van hebben, is de verkeersoverlast. Ik denk dat als daar voldoende aandacht voor is veel bezwaren weg zullen vallen. Wellicht iets om mee te nemen in gesprek met de gemeente. Ik heb daar wel een idee over. Wellicht kunnen we elkaar daar een keer over kunnen spreken.

Dit is ter kennisname ontvangen. Ook wij ervaren met regelmaat overlast van hardrijdend verkeer op de Zoomweg en zouden dit graag bij de gemeente agenderen.

# 3. Aangepast ontwerp











In het aangepast ontwerp (4 juni 2023) zijn de volgende veranderingen aangebracht ten opzichte van het eerder gepresenteerde ontwerp (zie bijlage I).

- Entree verlegd naar het westen t.b.v. verkeersveiligheid
- Bosplantsoenstrook aangebracht t.b.v. zichtbeperking
- Meer groene afscherming tussen de individuele camperplaatsen
- Migratiezone aangebracht zuidrand
- Nachtplaatsen verwijderd
- Indeling en routing aangepast
- Aan de oostkant van het terrein zogenaamde 'vrije' plaatsen in een groene omgeving
- De term 'wadi' is vervangen door 'droge berging', de twee 'droge bergingen' bieden wateropvangcapaciteit bij flinke regenval

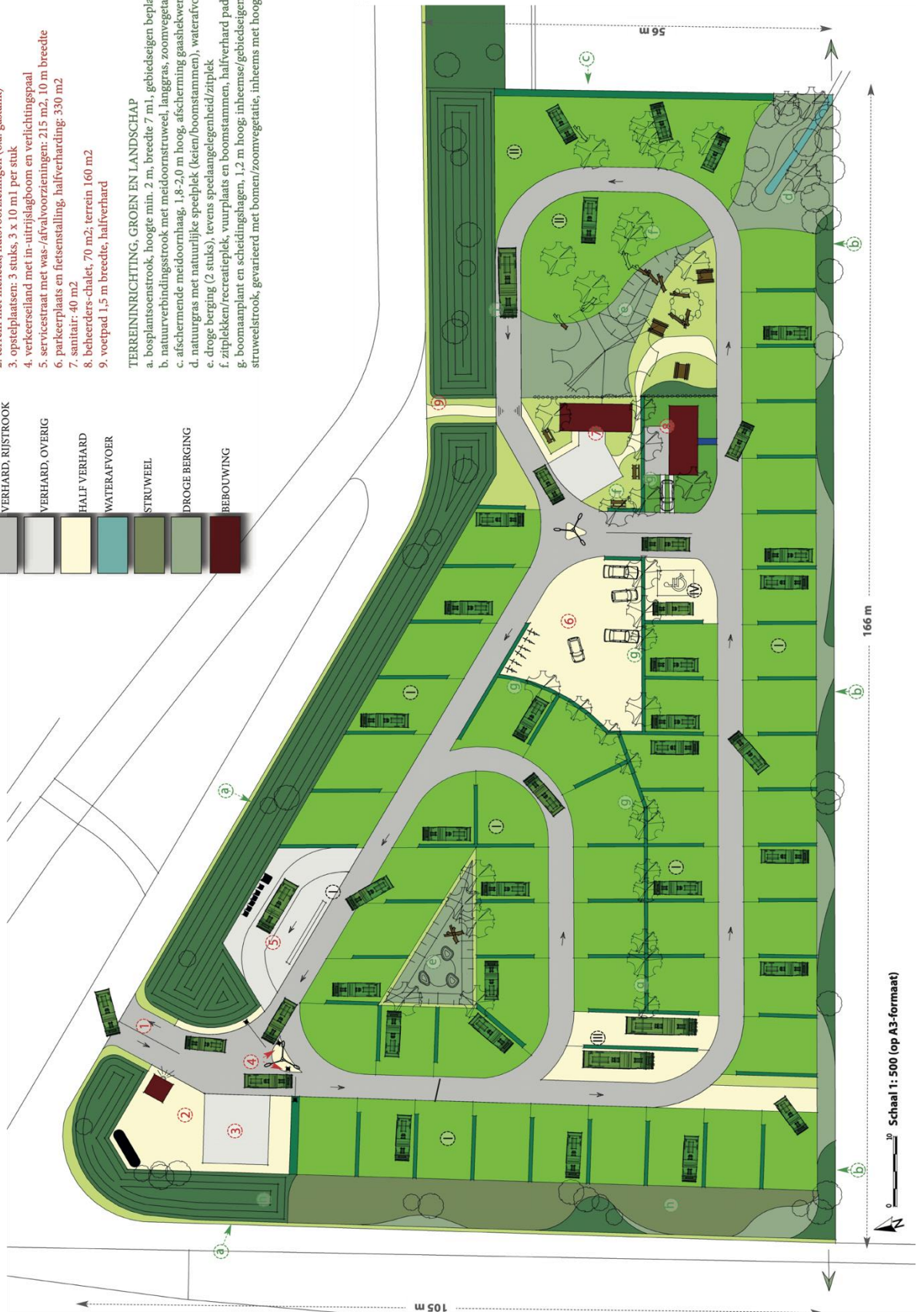
Wat niet is aangepast ten opzichte van het vorige ontwerp is:

- Het aantal camperplaatsen blijft in totaal 63
- Het type voorzieningen blijft gelijk
- De grote schietwilg blijft onderdeel van het ontwerp. De wilg heeft wel onderhoud nodig.
- De natuurlijke inrichting blijft; d.w.z. zoveel mogelijk natuurlijke elementen behouden en toevoegen. (Half)verharding alleen op rijpaden en op de plaats waar de wielen staan. De vrije ruimte per camperplaats blijft groen en onverhard.

LEGENDA

	BOSPLANTSOEN
	GRAS, CAMPERPLAATS
	GRAS, OVERIG
	VERHARD, RIJSTROOK
	VERHARD, OVERIG
	HALF VERHARD
	WATERAFVOER
	STRUWEL
	DROGE BEGING
	BEBOUWING

- STANDPLAATSEN: 63 STUKS**
- I: reguliere plaatsen 54 stuks, grootte 80-90 m<sup>2</sup>
  - II: avontuurlijke plaatsen 6 stuks, 'vrije' standplaats met bomen/houtstammen
  - III: xxl-formaat 2 stuks, halfverhard i.v.m. stabiliteit; grootte 90 m<sup>2</sup>
  - IV: invalideplaats 1 stuk, halfverhard of verhard t.b.v. rolstoelgebruik: 85 m<sup>2</sup>
- ONTSLUITING EN VOORZIENINGEN**
- 1. entree , toegang; 2 rijbanen, totale breedte verharding 6,5 m; 1 m brede bermstrook
  - 2. terrein met incheck, nutsvoorzieningen (o.a. gastank)
  - 3. opstelplaatsen: 3 stuks, 3 x 10 m<sup>2</sup> per stuk
  - 4. verkeersland met in-uitrijsgaai en verlichtingspaal
  - 5. servicestraat met was-/afvalvoorzieningen: 215 m<sup>2</sup>, 10 m breedte
  - 6. parkeerplaats en fietsenstalling, halfverharding: 330 m<sup>2</sup>
  - 7. sanitair: 40 m<sup>2</sup>
  - 8. beheerders chalet, 70 m<sup>2</sup>; terrein 160 m<sup>2</sup>
  - 9. voeipad 1,5 m breedte, halfverhard
- TERREINRICHTING, GROEN EN LANDSCHAP**
- a. bosplantsoenstrook, hoogte min. 2 m, breedte 7 m<sup>2</sup>, gebiedseigen beplanting: 6-8 plantrijen
  - b. natuurverbodingsstrook met meidoornstruweel, langgras, zoomvegetatie, breedte: 1,5 m
  - c. afschermende meidoornhaag, 1,8-2,0 m hoog, afscherming gaashekwerk en haventerrein
  - d. natuurgras met natuurlijke speelplek (keien/boomstammen), waterafvoer naar haventerrein
  - e. droge berging (2 stuks), tevens speelaangelegenheid/zitplek
  - f. zitplekken/recreatieplek, vuurplaats en boomstammen, halfverhard pad
  - g. boomaanplant en scheidingslagen, 1,2 m hoog; inheemse/gebiedseigen beplantingssoorten
  - h. struweelstrook, gevarieerd met bomen/zoomvegetatie, inheems met hoogte min, 1,2 m



# Bijlage I Brief 27 februari 2023



Camping 't Weergors  
Zuidijk 2  
3221 LJ Hellevoetsluis  
Nederland

+31 (0)181 312430  
info@weergors.nl  
www.weergors.nl

Aan de bewoners van dit adres

Betreft: Informatie te realiseren camperpark

Hellevoetsluis, 27 februari 2023

Beste burens en belanghebbenden,

Met deze brief informeren wij u graag over het nog te ontwikkelen 'Camperpark Hellevoetsluis' nabij de Heliushaven. We vinden het belangrijk om u in een vroeg stadium de gelegenheid te geven uw vragen, mening en/of ideeën met ons te delen. In deze brief vertellen wij u kort over het ontwerp van het camperpark en waar we nu in het proces staan.

#### Locatie

Het beoogde 'Camperpark Hellevoetsluis' is gepland nabij de entree van de jachthavens op het braakliggende terrein langs de Nieuwe Zeedijk. Deze unieke locatie in combinatie met het toenemend aantal campergebruikers maakt dat wij dit een aanvulling vinden op het bestaande kampeerproduct in Voorne aan Zee en de deltakust.

#### Proces

Voor het maken van een camperpark is het nodig dat de bestemming wordt gewijzigd. Dat doen we door bij de gemeente een uitgebreide omgevingsvergunning aan te vragen. Op dit moment wordt het inrichtingsplan nader uitgewerkt (zie plaatje). Dit vormt samen met de ruimtelijke onderbouwing de basis van de vergunningaanvraag.

KvK Rotterdam 24218662 | ING Bank: NL78INGB0001512883, INGBNL2A (BIC)  
BTW NL8133.43.033.B01 | Rabobank: NL38RABO0344802167, RABONL2U (BIC)





In de ruimtelijke onderbouwing worden de effecten van het camperpark op onder andere ecologie, bodemkwaliteit, water, archeologie, verkeer en stikstof onderzocht. Ook zullen wij zoveel mogelijk rekening houden met wensen van onze burens (waaronder omwonenden, de Watersportverenigingen, Natuurmonumenten en KNNV, Cape Helius, Zeilschool Isail, en Marina Cape Helius). Wij willen graag eind 2023 starten met de aanleg van het camperpark. Dit zal echter afhangen van de onderzoeksresultaten en de vergunningprocedure.

### **Het camperpark**

Het camperpark wordt uitgerust met basisvoorzieningen zoals sanitair en afwasplaats, servicestation voor de camper, slagboom, afvalbakken en parkbankjes. Er is geen receptie. Het park wordt beheerd vanuit Camping 't Weergors. Er komen 63 camperplaatsen die gemiddeld naar verwachting zo'n 30-50% van het jaar bezet zijn. Alleen rond de feestdagen en tijdens vakanties verwachten we een volle bezetting van het park.

De campers rijden over het algemeen aan en af via de Zoomweg, waar ze ter hoogte van de bocht bij de Nieuwe Zeedijk het camperpark op- en afrijden.

Een uitgebreidere toelichting met ontwerptekening van het camperpark vindt u op [www.camperparkhellevoetsluis.nl](http://www.camperparkhellevoetsluis.nl). Op deze website kunt u ook een bericht insturen via het contactformulier.

### **Natuurlijke uitstraling**

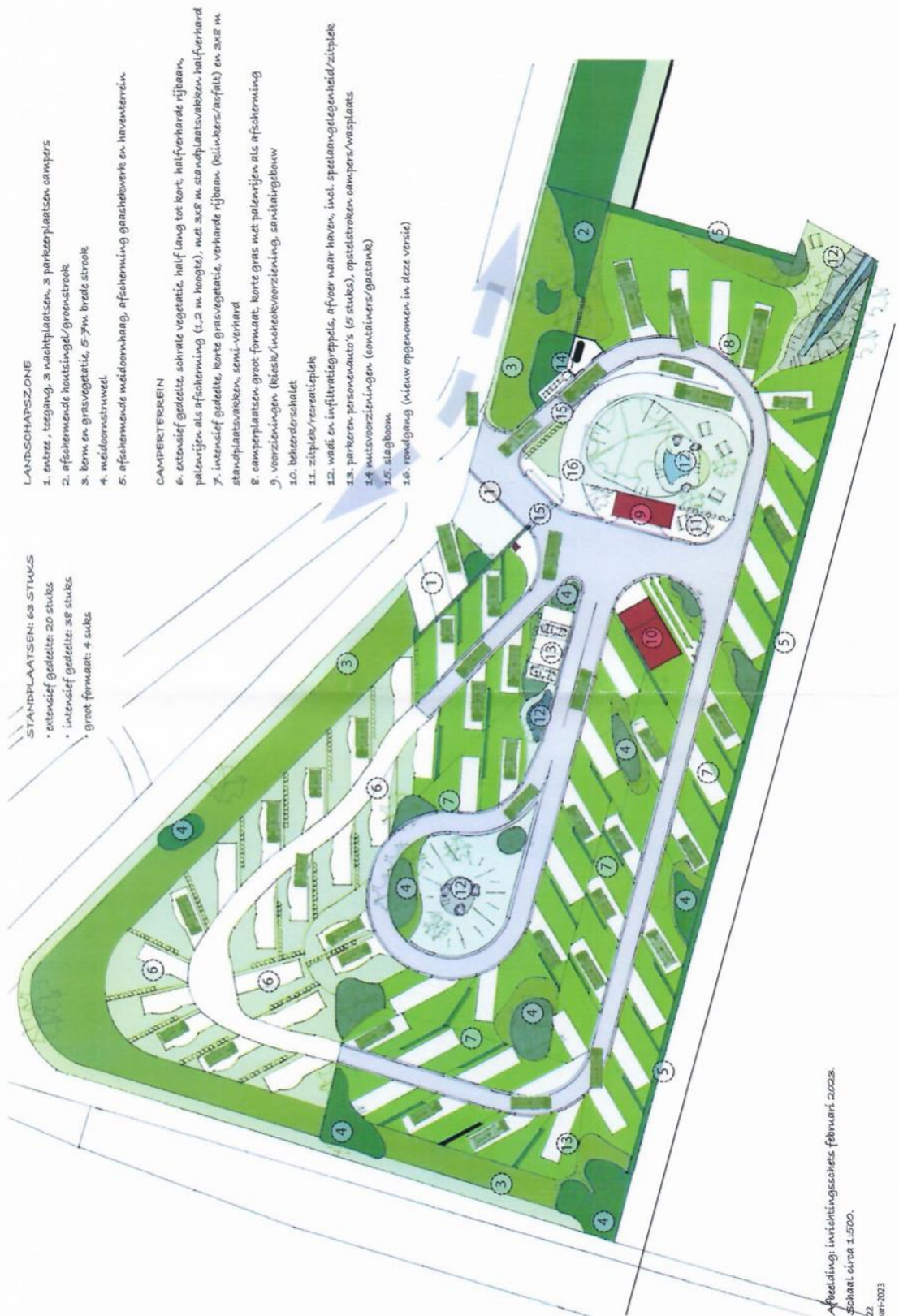
We vinden het belangrijk om aan te sluiten bij de huidige begroeiing en groen zoveel mogelijk groen te laten. De bestaande begroeiing laten we daarom bij voorkeur staan of we verplaatsen planten waar nodig. Ook worden er, in overleg met de gemeente, struiken bijgeplaatst.

We hopen u met deze brief een beeld te hebben gegeven van de plannen en het proces. Mocht u vragen of opmerkingen hebben, dan nodigen we u van harte uit om uiterlijk 17 maart 2023 te reageren. Uw kunt uw reactie versturen naar e-mailadres [arda.riedijk@weergors.nl](mailto:arda.riedijk@weergors.nl) of via het contactformulier op de website. U kunt natuurlijk ook bellen: 06-19630733.

Op [www.camperparkhellevoetsluis.nl](http://www.camperparkhellevoetsluis.nl) houden we u op de hoogte van de vorderingen van het project.

Met vriendelijke groet,  
Arda Riedijk

aangepast ontwerp (versie 3; februari 2023)



Afbeelding: inrichtingsschets februari 2023.

Schaal: circa 1:500.

Blad 10/22  
13-februari-2023

# Bijlage II Brief 6 juli 2023





Camping 't Weergors  
Zuiddijk 2  
3221 LJ Hellevoetsluis  
Nederland

+31 (0)181 312430  
info@weergors.nl  
www.weergors.nl

Aan de bewoners van dit adres

Betreft: Camperpark Hellevoetsluis bij de Heliushaven

Hellevoetsluis, 6 juli 2023

Beste burenen,

Op 27 februari jl. hebben we in deze wijk\* via een huis-aan-huis brief geïnformeerd over ons voornemen een camperpark te realiseren nabij de Heliushaven. Wij en de gemeente vinden het namelijk belangrijk onze burenen in een vroeg stadium van de planvorming te betrekken. Eind mei hebben we per email aan de mensen die hebben gereageerd op de huis-aan-huis brief een update gegeven over het proces tot nu toe. We hebben daarbij aangegeven dat we voor de zomervakantie opnieuw een update sturen.

#### Antwoord op vragen

Het is ons helaas niet gelukt om voor de zomervakantie een volledig antwoord op de gestelde vragen te bieden. De eerlijkheid gebiedt ons te zeggen dat we door de hoeveelheid reacties veel tijd nodig hebben voor een nauwkeurige beantwoording. In deze reacties zitten veel aspecten die we in een aangepast ontwerp opnemen en die moeten worden afgestemd op de lopende onderzoeken. We zijn daar nog steeds mee bezig en zijn ook afhankelijk van derden. Bovendien is het campingseizoen in volle gang en dat vraagt vanzelfsprekend aandacht.

#### Inloopavond

Wij verwachten kort na de zomervakantie de gedetailleerde beantwoording met de wijzigingsvoorstellen aan u te presenteren. Ook organiseren we een inloopavond. U kunt alvast rekening houden met een inloopavond in de 2<sup>e</sup> helft van september of 1<sup>e</sup> week oktober. De uitnodiging met exacte datum volgt later.

KvK Rotterdam 24218662 | ING Bank: NL78INGB0001512883, INGBNL2A (BIC)  
BTW NL8133.43.033.B01 | Rabobank: NL38RABO0344802167, RABONL2U (BIC)



### **Updates per email**

Toekomstige updates en uitnodigingen aangaande het camperpark zullen wij in het vervolg alleen per email sturen. Indien u het op prijs stelt om onze e-mails te ontvangen, verzoeken we u om uw emailadres via de website [www.camperparkhellevoetsluis.nl](http://www.camperparkhellevoetsluis.nl) te delen. We nemen uw emailadres dan op in een verzendlijst die uiteraard alleen voor dit doel wordt gebruikt.

### **Zomerseizoen op 't Weergors**

Wij maken graag van deze gelegenheid gebruik om u te zeggen dat u altijd van harte welkom bent om de camping, onze activiteiten en faciliteiten, of het restaurant 't Karrewiel te bezoeken. Ons activiteitenprogramma vindt u op [www.weergors.nl/recreatieprogramma](http://www.weergors.nl/recreatieprogramma).

Er zijn deze zomer vier activiteiten gepland waarbij muziek mogelijk in de wijk te horen is, afhankelijk van de windrichting. Het betreft (onder voorbehoud van wijzigingen):

- Een kinderdisco met Schuimparty op 15 juli van 19:00 tot circa 21:00
- Een kindermusical Hans en Grietje op 29 juli om 15:00 en musical Pinocchio om 19:30
- Een kinderdiscoshow op 2 augustus van 19:00 tot circa 22:00
- Een haringparty bij restaurant 't Karrewiel op 23 juli in de middag

Ten slotte constateren we dat er met enige regelmaat geluid geproduceerd wordt tijdens feestjes, (sport)evenementen en festivals elders in de gemeente of regio. Het kan soms lijken alsof dit geluid van de camping afkomstig is. Daarom geven we u bovenstaande data mee.

We hopen u hiermee voor dit moment voldoende geïnformeerd te hebben en wensen u een mooie zomer.

Vriendelijke groet,

Arda Riedijk, namens Camping 't Weergors

*\*We hebben een aantal straten toegevoegd aan het verspreidingsgebied, naar aanleiding van reacties op de eerste brief. Mocht u de eerdere brief niet hebben ontvangen en wilt u die alsnog ontvangen, dan kunt u dit aangeven per email aan [arda.riedijk@weergors.nl](mailto:arda.riedijk@weergors.nl).*

# Bijlage III      Brief 4 september 2023



Camping 't Weergors  
Zuidelijk 2  
3221 LJ Hellevoetsluis  
Nederland

+31 (0)181 312430  
info@weergors.nl  
www.weergors.nl

Aan de bewoners van dit adres

Hellevoetsluis, 4 september 2023

**Betreft: Uitnodiging inloopavond camperpark 21 september**

Beste burens,

Begin dit jaar hebben we u voor het eerst geïnformeerd over ons voornemen een camperpark te realiseren bij de Nieuwe Zeedijk / Heliushaven. Zoals u weet vinden we het belangrijk u te betrekken bij ons initiatief voordat we de officiële vergunningprocedure starten.

Graag nodigen we u uit voor een inloopavond over het voorgenomen camperpark op **donderdagavond 21 september 2023**.

Naar aanleiding van suggesties van omwonenden en andere belanghebbenden hebben we in de afgelopen maanden het conceptontwerp aangepast. Als initiatiefnemer van het camperpark delen we de aangepaste plannen op deze avond met u. We hopen na deze avond weer met nieuwe inzichten het proces te vervolgen. Tijdens de inloopavond is er ruimte voor vragen, opmerkingen en dialoog.

**Datum:** Donderdag 21 september 2023

**Tijd:** vanaf 20:00 tot circa 21:30

**Locatie:** Restaurant 't Havenhoofd, Heliushaven 1 Hellevoetsluis

De inloopavond heeft een informeel karakter. Onderwerpen zoals verkeer, natuur, proces en inrichting komen aan diverse praat-tafels aan bod. Als initiatiefnemer zijn wij natuurlijk aanwezig. Daarnaast zijn ook de gemeente Voorne aan Zee, het Toeristisch Ondernemers Platform Voorne-Putten en de Nederlandse Camperclub NKC aanwezig om mee in gesprek te gaan. Bij interesse kunnen we eventueel ook een rondleiding verzorgen op het terrein van het toekomstige camperpark.

KvK Rotterdam 24218662 | ING Bank: NL78INGB0001512883, INGBNL2A (BIC)  
BTW NL8133.43.033.B01 | Rabobank: NL38RABO0344802167, RABONL2U (BIC)



Deze avond organiseren we voor onze burens (omwonenden, bedrijven en verenigingen). I.v.m. de logistiek vinden we het fijn als u van tevoren laat weten of u komt, dat kan naar [arda.riedijk@weergors.nl](mailto:arda.riedijk@weergors.nl).

Kunt u niet aanwezig zijn? Op de website [www.camperparkhellevoetsluis.nl](http://www.camperparkhellevoetsluis.nl) plaatsen we met regelmaat updates.

**Blijf op de hoogte**

Via [www.camperparkhellevoetsluis.nl](http://www.camperparkhellevoetsluis.nl) kunt u uw emailadres achterlaten, we houden u dan per email op de hoogte van verdere ontwikkelingen.

**Beantwoording van vragen n.a.v. de brief van 27 februari 2023**

Uiterlijk 8 september kunt u op de website

[www.camperparkhellevoetsluis.nl/beantwoording-reacties/](http://www.camperparkhellevoetsluis.nl/beantwoording-reacties/) het document downloaden met de beantwoording van vragen die gesteld zijn n.a.v. de buurtbrief van 27 februari 2023.

Hopende u hiermee voldoende te hebben geïnformeerd.

Hartelijke groet,

Arda Riedijk

Camping 't Weergors – Camperpark Hellevoetsluis